



ประกาศองค์การบริหารส่วนตำบลคลองกระปือ  
เรื่อง ประกาศใช้แผนการดำเนินงาน ประจำปีงบประมาณ พ.ศ. ๒๕๖๓

ด้วยองค์การบริหารส่วนตำบลคลองกระปือได้ดำเนินการจัดทำแผนการดำเนินงาน ประจำปีงบประมาณ พ.ศ. ๒๕๖๓ ซึ่งแสดงถึงรายละเอียดแผนงาน / โครงการพัฒนาและกิจกรรมที่ดำเนินการจริงทั้งหมดในพื้นที่ขององค์การบริหารส่วนตำบลคลองกระปือ ประจำปีงบประมาณ พ.ศ. ๒๕๖๓ โดยได้ผ่านการพิจารณาให้ความเห็นชอบจากคณะกรรมการพัฒนาขององค์การบริหารส่วนตำบลคลองกระปือ เรียบร้อยแล้ว

ดังนั้น เพื่อให้เป็นไปตามระเบียบกระทรวงมหาดไทยว่าด้วยการจัดทำแผนพัฒนาขององค์กรปกครองส่วนท้องถิ่น พ.ศ. ๒๕๔๘ และที่แก้ไขเพิ่มเติม ฉบับที่ ๓ พ.ศ. ๒๕๖๑ หมวด ๕ ข้อ ๒๖ (๒) องค์การบริหารส่วนตำบลคลองกระปือ จึงประกาศใช้แผนการดำเนินงาน ประจำปีงบประมาณ พ.ศ. ๒๕๖๓ เพื่อใช้เป็นเครื่องมือในการบริหารงานของผู้บริหารที่จะควบคุมงานให้เป็นไปอย่างเหมาะสมและมีประสิทธิภาพ

จึงประกาศให้ทราบโดยทั่วกัน

ประกาศ ณ วันที่ ๒๑ เดือน ตุลาคม พ.ศ. ๒๕๖๒

(นายสนชัย สังขศรี)

นายกองค์การบริหารส่วนตำบลคลองกระปือ

แผนการดำเนินงาน  
ประจำปีงบประมาณ พ.ศ. ๒๕๖๓



องค์การบริหารส่วนตำบลคลองกระบือ  
อำเภอปากพั่น  
จังหวัดนครศรีธรรมราช

[WWW.KLONGKRABUE.GO.TH](http://WWW.KLONGKRABUE.GO.TH)

## คำนำ

แผนการดำเนินงานเป็นเครื่องมือในการบริหารงานของผู้บริหารท้องถิ่น เพื่อควบคุมการดำเนินงานให้ เป็นไปอย่างเหมาะสมและมีประสิทธิภาพ รวมทั้งยังเป็นเครื่องมือในการติดตามการดำเนินงานและการ ประเมินผล ดังนั้น แผนการดำเนินงานยังเป็นแผนที่แยกออกจากแผนพัฒนาท้องถิ่นและมีลักษณะเป็นแผน ดำเนินงานซึ่งได้จัดทำหลังจากที่ได้มีการจัดทำงบประมาณรายจ่ายประจำปีแล้ว แสดงถึงเป้าหมายรายละเอียด กิจกรรมงบประมาณ ระยะเวลาที่ชัดเจน และแสดงถึงการดำเนินงานจริง โดยรวบรวมจากทุกหน่วยงานที่จะ เข้ามาดำเนินการในพื้นที่องค์การบริหารส่วนตำบลคลองกระป๋อง

องค์การบริหารส่วนตำบลคลองกระป๋อง หวังเป็นอย่างยิ่งว่าเอกสารฉบับนี้ จะเกิดประโยชน์ต่อการ ติดตามและประเมินผลในการทำงานขององค์การบริหารส่วนตำบลคลองกระป๋อง ตลอดจนหน่วยงานที่ เกี่ยวข้องและตอบสนองต่อความต้องการของประชาชนในพื้นที่ได้อย่างยั่งยืนต่อไป

งานนโยบายและแผน

องค์การบริหารส่วนตำบลคลองกระป๋อง

## สารบัญ

	หน้า
<b>ส่วนที่ ๑ บทนำ</b>	
วัตถุประสงค์ของแผนการดำเนินงาน	๑
ขั้นตอนการจัดทำแผนการดำเนินงาน	๑
ประโยชน์ของแผนการดำเนินงาน	๓
<b>ส่วนที่ ๒ บัญชีโครงการ / กิจกรรม</b>	
บัญชีจำนวนโครงการพัฒนาท้องถิ่น กิจกรรมและงบประมาณ (ผด.๐๑)	๔ - ๕
บัญชีจำนวนโครงการพัฒนาท้องถิ่น กิจกรรมและงบประมาณ (ผด.๐๒)	๖ - ๓๐
บัญชีจำนวนครุภัณฑ์สำหรับที่ไม่ได้ดำเนินการตามโครงการพัฒนาท้องถิ่น(ผด.๐๒/๑)	๓๑-๔๔

## ส่วนที่ ๑ บทนำ

ตามระเบียบกระทรวงมหาดไทยว่าด้วยการจัดทำแผนพัฒนาขององค์กรปกครองส่วนท้องถิ่น พ.ศ. ๒๕๔๘ และที่แก้ไขเพิ่มเติมถึง (ฉบับที่ ๓) พ.ศ. ๒๕๖๑ กำหนดให้องค์กรปกครองส่วนท้องถิ่นจัดทำแผนการดำเนินงานให้แล้วเสร็จภายในสามสิบวันนับแต่วันที่ประกาศใช้งบประมาณรายจ่ายประจำปี งบประมาณรายจ่ายเพิ่มเติม งบประมาณจากเงินสะสม หรือได้รับแจ้งแผนงานและโครงการจากหน่วยงานราชการ ส่วนกลาง ส่วนภูมิภาค รัฐวิสาหกิจหรือหน่วยงานอื่นๆ ที่ต้องดำเนินงานในพื้นที่องค์กรปกครองส่วนท้องถิ่นในปีงบประมาณนั้น การขยายเวลาการจัดทำและแก้ไขแผนการดำเนินงานเป็นอำนาจของผู้บริหารท้องถิ่น

แผนการดำเนินงาน ประจำปีงบประมาณ พ.ศ. ๒๕๖๓ ขององค์การบริหารส่วนตำบลคลองกระปือ จึงได้จัดทำขึ้นเพื่อให้ทราบถึงรายละเอียดแผนงาน/โครงการพัฒนาและกิจกรรมที่จะดำเนินการจริงทั้งหมดในพื้นที่ขององค์กรปกครองส่วนท้องถิ่นประจำปีงบประมาณนั้น และใช้เป็นแนวทางการดำเนินงานในปีงบประมาณ พ.ศ. ๒๕๖๓ ขององค์การบริหารส่วนตำบลคลองกระปือให้ มีความชัดเจนในการปฏิบัติมากขึ้น ลดความซ้ำซ้อนของโครงการมีการประสานและบูรณาการทำงานกับหน่วยงานและเจ้าพนักงานรายละเอียดต่างๆ ของแผนงาน/โครงการในแผนการดำเนินงานจะทำให้การติดตามประเมินผลเมื่อสิ้นปีงบประมาณมีความสะดวกมากขึ้น

### วัตถุประสงค์ของแผนการดำเนินงาน

๑. เพื่อแสดงถึงรายละเอียดแผนงาน/โครงการพัฒนา และกิจกรรมการพัฒนาที่ดำเนินการจริงทั้งหมดในพื้นที่ขององค์กรปกครองส่วนท้องถิ่นประจำปีงบประมาณ ๒๕๖๓
๒. เพื่อใช้เป็นแนวทางในการดำเนินงานในปีงบประมาณ ๒๕๖๓ ขององค์การบริหารส่วนตำบลคลองกระปือให้มีความชัดเจนในการปฏิบัติงานมากขึ้นลดความซ้ำซ้อนของโครงการ
๓. มีการประสานงานและบูรณาการกับหน่วยงานและเจ้าพนักงานรายละเอียดต่างๆ ของแผนงาน/โครงการในแผนดำเนินงาน
๔. เพื่อใช้เป็นเครื่องมือในการติดตามการดำเนินงาน และการประเมินผล
๕. เพื่อเป็นการควบคุมการดำเนินงานให้เป็นไปอย่างเหมาะสมมีประสิทธิภาพและประสิทธิผล

### ขั้นตอนการจัดทำแผนการดำเนินงาน

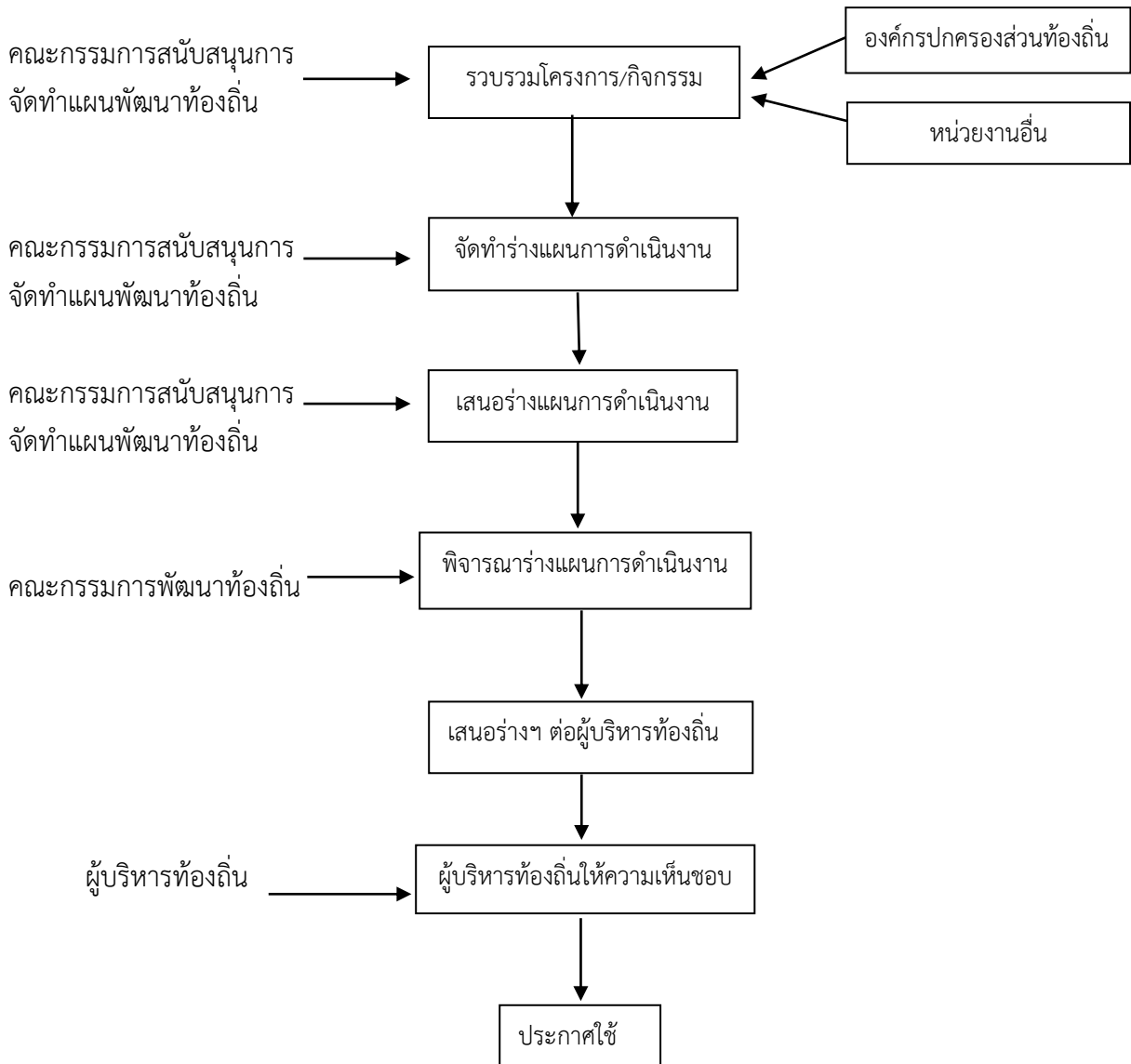
จากระเบียบกระทรวงมหาดไทยว่าด้วยการจัดทำแผนพัฒนาขององค์กรปกครองส่วนท้องถิ่น พ.ศ. ๒๕๔๘ และที่แก้ไขเพิ่มเติมถึง (ฉบับที่ ๓) พ.ศ. ๒๕๖๑ ข้อ ๒๖ ได้กำหนดให้องค์กรปกครองส่วนท้องถิ่นจัดทำแผนการดำเนินงาน โดยมีขั้นตอน ดังนี้

๑. คณะกรรมการสนับสนุนการจัดทำแผนพัฒนาท้องถิ่น รวบรวมแผนงานโครงการพัฒนาขององค์กรปกครองส่วนท้องถิ่น หน่วยงานราชการส่วนกลาง ส่วนภูมิภาค รัฐวิสาหกิจ และหน่วยงานอื่นๆ ที่ดำเนินการในพื้นที่ขององค์กรปกครองส่วนท้องถิ่น แล้วจัดทำร่างแผนการดำเนินงานเสนอคณะกรรมการพัฒนาท้องถิ่น
๒. คณะกรรมการพัฒนาท้องถิ่นพิจารณาร่างแผนการดำเนินงาน แล้วเสนอผู้บริหารท้องถิ่นประกาศเป็นแผนการดำเนินงาน ทั้งนี้ให้ปิดประกาศแผนการดำเนินงานภายในสิบห้าวันนับจากวันที่ประกาศเพื่อให้ประชาชนในท้องถิ่นทราบโดยทั่วกันและต้องปิดประกาศไว้อย่างน้อยสามสิบวัน

ข้อ ๒๗ แผนการดำเนินงานให้จัดทำแล้วเสร็จภายในสามสิบวันนับแต่วันที่ประกาศใช้งบประมาณรายจ่ายประจำปี งบประมาณรายจ่ายเพิ่มเติม งบประมาณจากเงินสะสม หรือได้รับแจ้งแผนงานและโครงการจากหน่วยงานราชการส่วนกลาง ส่วนภูมิภาค รัฐวิสาหกิจหรือหน่วยงานอื่น ๆ ที่ต้องดำเนินการในพื้นที่องค์กรปกครองส่วนท้องถิ่นในปีงบประมาณนั้น

การขยายเวลาการจัดทำและการแก้ไขแผนการดำเนินงานเป็นอำนาจของผู้บริหารท้องถิ่น

จากขั้นตอนการจัดทำแผนการดำเนินงานข้างต้นสามารถเขียนเป็นแผนภูมิได้ดังนี้



#### ระยะเวลาในการจัดทำแผนการดำเนินงาน

แผนการดำเนินงานต้องจัดทำแล้วเสร็จภายในสามสิบวันนับแต่วันที่ประกาศใช้งบประมาณรายจ่ายประจำปี งบประมาณรายจ่ายเพิ่มเติม งบประมาณจากเงินสะสม หรือได้รับแจ้งแผนงาน/โครงการจากหน่วยราชการส่วนกลาง ส่วนภูมิภาค รัฐวิสาหกิจหรือหน่วยงานอื่นๆ ที่ต้องดำเนินการในพื้นที่องค์กรปกครองส่วนท้องถิ่นในปีงบประมาณนั้น

การขยายเวลาการจัดทำและการแก้ไขแผนการดำเนินงานเป็นอำนาจของผู้บริหารท้องถิ่น

#### ประโยชน์ของแผนการดำเนินงาน

๑. ทำให้องค์กรปกครองส่วนท้องถิ่นมีทิศทางพัฒนาที่ชัดเจน โดยใช้แผนการดำเนินงานเป็นแนวทางในการพัฒนา

๒. ทำให้องค์กรปกครองส่วนท้องถิ่นทราบว่าหน่วยงาน องค์กรใด เป็นผู้รับผิดชอบในการดำเนินโครงการแต่ละโครงการ จะเป็นการง่ายต่อการบริหารโครงการ

๓. เพื่อให้ง่ายต่อการติดตามและประเมินผลการดำเนินงานตามแผนงาน/โครงการ/กิจกรรมในปีนั้น

๔. สามารถแก้ไขปัญหาที่เกิดขึ้นในช่วงการจัดทำโครงการต่าง ๆ ได้อย่างทันท่วงที เพราะหน่วยงานที่รับผิดชอบโครงการกับหน่วยงานที่ควบคุมมีการประสานกัน

๕. แผนการดำเนินงานเป็นตัวชี้วัดประสิทธิภาพและประสิทธิผลของหน่วยงานที่รับผิดชอบโครงการแต่ละโครงการ

๖. ประชาชนที่อาศัยในพื้นที่นั้นๆ ได้ทราบว่าในปีงบประมาณหนึ่งๆ องค์กรปกครองส่วนท้องถิ่นหรือหน่วยงานที่เกี่ยวข้อง จะเข้ามาดำเนินโครงการใดบ้างในหมู่บ้านพื้นที่ของตน เพื่อใช้เป็นข้อมูลในการติดตามและตรวจสอบการดำเนินงานขององค์กรปกครองส่วนท้องถิ่น ให้เป็นไปด้วยความถูกต้อง โปร่งใส

๗. การประเมินผลการดำเนินงานของแต่ละโครงการสามารถชี้วัดถึงความสำเร็จ ประสิทธิภาพ ประสิทธิผล ในการดำเนินงานครั้งต่อไป

## ส่วนที่ ๒ บัญชีสรุปจำนวนโครงการพัฒนาท้องถิ่น กิจกรรมและงบประมาณ

แผนการดำเนินงาน ประจำปีงบประมาณ พ.ศ. ๒๕๖๓

องค์การบริหารส่วนตำบลคลองกระป๋อง

ยุทธศาสตร์/แผนงาน	จำนวนโครงการ ที่ดำเนินการ	คิดเป็นร้อยละของ โครงการทั้งหมด	จำนวน งบประมาณ	คิดเป็นร้อยละของ งบประมาณทั้งหมด	หน่วยงาน รับผิดชอบหลัก
<b>๑. ยุทธศาสตร์การพัฒนาด้านโครงสร้างพื้นฐาน</b> ( ระบบการคมนาคม สาธารณูปโภค สาธารณูปการ)					
๑.๑ แผนงานเคหะและชุมชน	๑๓.๐๐	๒๒.๔๑	๓,๖๖๒,๐๐๐.๐๐	๑๓.๗๕	กองช่าง
<b>รวม</b>	<b>๑๓.๐๐</b>	<b>๒๒.๔๑</b>	<b>๓,๖๖๒,๐๐๐.๐๐</b>	<b>๑๓.๗๕</b>	
<b>๒. ยุทธศาสตร์การพัฒนาด้านเศรษฐกิจ ส่งเสริมการลงทุน</b> <b>พาณิชย์กรรม และการท่องเที่ยว</b>					
๑.๑ แผนงานสร้างความเข้มแข็งของชุมชน	๑.๐๐	๑.๗๒	๒๐,๐๐๐.๐๐	๐.๐๘	สำนักงานปลัด
<b>รวม</b>	<b>๑.๐๐</b>	<b>๑.๗๒</b>	<b>๒๐,๐๐๐.๐๐</b>	<b>๐.๐๘</b>	-
<b>๓. ยุทธศาสตร์การพัฒนาด้านส่งเสริมคุณภาพชีวิต</b>					
๓.๑ แผนงานบริหารงานทั่วไป	๑.๐๐	๑.๗๒	๕๐๐,๐๐๐.๐๐	๑.๘๘	สำนักงานปลัด
๓.๒ แผนงานการรักษาความสงบภายใน	๔.๐๐	๖.๙๐	๒๖๐,๖๐๐.๐๐	๐.๙๘	สำนักงานปลัด
๓.๓ แผนงานการศึกษา	๑๐.๐๐	๑๗.๒๔	๒,๕๔๕,๐๐๐.๐๐	๙.๕๖	กองการศึกษา
๓.๔ แผนงานสาธารณสุข	๓.๐๐	๕.๑๗	๓๓๐,๐๐๐.๐๐	๑.๒๔	สำนักงานปลัด
๓.๕ แผนงานสังคมสงเคราะห์	๑.๐๐	๑.๗๒	๑๖๐,๐๐๐.๐๐	๐.๖๐	สำนักงานปลัด
๓.๖ แผนงานการศาสนาวัฒนธรรมและนันทนาการ	๔.๐๐	๖.๙๐	๔๕๓,๐๐๐.๐๐	๑.๗๐	กองการศึกษา
๓.๗ แผนงานงบบกกลาง	๔.๐๐	๖.๙๐	๑๖,๗๐๘,๙๖๐.๐๐	๖๒.๗๕	สำนักงานปลัด
<b>รวม</b>	<b>๒๗.๐๐</b>	<b>๔๖.๕๕</b>	<b>๒๐,๙๕๗,๕๖๐.๐๐</b>	<b>๗๘.๗๐</b>	



ยุทธศาสตร์/แผนงาน	จำนวนโครงการ ที่ดำเนินการ	คิดเป็นร้อยละของ โครงการทั้งหมด	จำนวน งบประมาณ	คิดเป็นร้อยละของ งบประมาณทั้งหมด	หน่วยงาน รับผิดชอบหลัก
<b>๔. ยุทธศาสตร์การพัฒนาด้านการบริหารจัดการตามหลักธรรมาภิบาล</b>					
๔.๑ แผนงานบริหารงานทั่วไป	๑๑.๐๐	๑๘.๙๗	๕๖๙,๐๐๐.๐๐	๒.๑๔	สำนักงานปลัด/กองคลัง
๔.๒ แผนงานสร้างความเข้มแข็งของชุมชน	๒.๐๐	๓.๔๕	๑๗๕,๐๐๐.๐๐	๐.๖๖	สำนักงานปลัด
๔.๒ แผนงานงบบกลาง	๑.๐๐	๑.๗๒	๙๖๓,๑๐๖.๐๐	๓.๖๒	สำนักงานปลัด
<b>รวม</b>	<b>๑๔.๐๐</b>	<b>๒๔.๑๔</b>	<b>๑,๗๐๗,๑๐๖.๐๐</b>	<b>๖.๔๑</b>	
<b>๕. ยุทธศาสตร์การพัฒนาด้านการอนุรักษ์ทรัพยากรธรรมชาติและสิ่งแวดล้อม</b>					
แผนงานเคหะและชุมชน	๒.๐๐	๓.๔๕	๒๘๒,๐๐๐.๐๐	๑.๐๖	กองช่าง
แผนงานบริหารงานทั่วไป	๑.๐๐	๑.๗๒	๑๐,๐๐๐.๐๐		
<b>รวม</b>	<b>๓.๐๐</b>	<b>๕.๑๗</b>	<b>๒๘๒,๐๐๐.๐๐</b>	<b>๑.๐๖</b>	
<b>รวมทั้งสิ้น</b>	<b>๕๘.๐๐</b>	<b>๑๐๐.๐๐</b>	<b>๒๖,๖๒๘,๖๖๖.๐๐</b>	<b>๑๐๐.๐๐</b>	



ลำดับ ที่	โครงการ	รายละเอียดของกิจกรรมที่เกิดขึ้น จากโครงการ	งบประมาณ (บาท)	สถานที่ ดำเนินการ	หน่วย ดำเนินการ	พ.ศ.๒๕๖๒			พ.ศ.๒๕๖๓									
						ต.ค.	พ.ย.	ธ.ค.	ม.ค.	ก.พ.	มี.ค.	เม.ย.	พ.ค.	มิ.ย.	ก.ค.	ส.ค.	ก.ย.	
๒	โครงการก่อสร้างถนน คอนกรีตเสริมเหล็กสายบ้าน นาติน หมู่ที่ ๒	ขนาดกว้าง ๖.๐๐ เมตร ระยะทาง ยาว ๘๒.๐๐ เมตร หนา ๐.๑๕ เมตร พร้อมถมไหล่ทางหิน คลุก กว้างข้างละ ๐.๕๐ เมตร หรือตามความเหมาะสมของพื้นที่ และติดตั้งป้ายประชาสัมพันธ์ โครงการ จำนวน ๒ ป้าย ตาม แบบแปลน อบต. คลองกระปือ	๓๑๓,๐๐๐	หมู่ที่ ๒	กองช่าง				←————→									
๓	โครงการก่อสร้างถนน คอนกรีตเสริมเหล็กสายบ้าน นายจาย สุดแก้ว ถึงริม คลองเกาะพุด ๒ (หมู่ที่ ๕)	ขนาดกว้าง ๔.๐๐ เมตร ระยะทาง ยาว ๑๒๐.๐๐ เมตร หนา ๐.๑๕ เมตร พร้อมถมไหล่ ทางหินคลุก กว้างข้างละ ๐.๕๐ เมตร หรือตามความเหมาะสมของ พื้นที่ และติดตั้งป้าย ประชาสัมพันธ์โครงการ จำนวน ๒ ป้าย ตามแบบแปลน อบต. คลองกระปือ	๒๙๐,๐๐๐	หมู่ที่ ๕	กองช่าง				←————→									

ลำดับ ที่	โครงการ	รายละเอียดของกิจกรรมที่เกิดขึ้น จากโครงการ	งบประมาณ (บาท)	สถานที่ ดำเนินการ	หน่วย ดำเนินการ	พ.ศ.๒๕๖๒			พ.ศ.๒๕๖๓										
						ต.ค.	พ.ย.	ธ.ค.	ม.ค.	ก.พ.	มี.ค.	เม.ย.	พ.ค.	มิ.ย.	ก.ค.	ส.ค.	ก.ย.		
๔	โครงการก่อสร้างถนน คอนกรีตเสริมเหล็กสายหลัง เมรุวัดสุขุม หมู่ที่ ๖	ขนาดกว้าง ๔.๐๐ เมตร ระยะทาง ยาว ๑๒๐.๐๐ เมตร หนา ๐.๑๕ เมตร พร้อมถมไหล่ ทางหินคลุก กว้างข้างละ ๐.๕๐ เมตร หรือตามความเหมาะสมของ พื้นที่ และติดตั้งป้าย ประชาสัมพันธ์โครงการ จำนวน ๒ ป้าย ตามแบบแปลน อบต. คลองกระปือ	๒๙๐,๐๐๐	หมู่ที่ ๖	กองช่าง					↔									
๕	โครงการก่อสร้างถนน หินคลุกสายบางหมื่น หมู่ที่ ๙ , ๑๐	ขนาดกว้าง ๔.๐๐ เมตร ระยะทาง ยาว ๑,๐๐๐.๐๐ เมตร หนา ๐.๑๕ เมตร พร้อมถมไหล่ ทางหินคลุก กว้างข้างละ ๐.๕๐ เมตร หรือตามความเหมาะสมของ พื้นที่ และติดตั้งป้าย ประชาสัมพันธ์โครงการ จำนวน ๒ ป้าย ตามแบบแปลน อบต. คลองกระปือ	๓๗๔,๐๐๐	หมู่ที่ ๙, ๑๐	กองช่าง					↔									















ลำดับ ที่	โครงการ	รายละเอียดของกิจกรรมที่เกิดขึ้น จากโครงการ	งบประมาณ (บาท)	สถานที่ ดำเนินการ	หน่วย ดำเนินการ	พ.ศ.๒๕๖๒			พ.ศ.๒๕๖๓									
						ต.ค.	พ.ย.	ธ.ค.	ม.ค.	ก.พ.	มี.ค.	เม.ย.	พ.ค.	มิ.ย.	ก.ค.	ส.ค.	ก.ย.	
๓	โครงการสนับสนุนค่าใช้จ่าย การบริหารสถานศึกษา (ค่ากิจกรรมพัฒนาผู้เรียน) ศูนย์พัฒนาเด็กเล็กสังกัด องค์การบริหารส่วนตำบล คลองกระปือ	ดำเนินการจัดซื้อค่ากิจกรรมพัฒนา ผู้เรียนให้ศูนย์พัฒนาเด็กเล็กวัดตรง บนและศูนย์พัฒนาเด็กเล็ก อบต. คลองกระปือ	๓๘๘,๗๐๐	ศูนย์พัฒนา เด็กเล็กวัดตรง บนและ ศูนย์พัฒนา เด็กเล็ก อบต.คลอง กระปือ	กอง การศึกษา				←————→									
๔	โครงการสนับสนุนค่าใช้จ่าย การบริหารสถานศึกษา (ค่าเครื่องแบบนักเรียน) ศูนย์พัฒนาเด็กเล็กสังกัด องค์การบริหารส่วนตำบล คลองกระปือ	ดำเนินการจัดซื้อค่าเครื่องแบบ นักเรียนให้ศูนย์พัฒนาเด็กเล็กวัด ตรงบนและศูนย์พัฒนาเด็กเล็ก อบต.คลองกระปือ	๒๗,๐๐๐	ศูนย์พัฒนา เด็กเล็กวัดตรง บนและ ศูนย์พัฒนา เด็กเล็ก อบต.คลอง กระปือ	กอง การศึกษา				←————→									
๕	โครงการปรับปรุงอาคาร ศูนย์พัฒนาเด็กเล็ก อบต. คลองกระปือ	โดยทำการก่อสร้างป้ายศูนย์พัฒนา เด็กเล็ก จำนวน ๑ ป้าย รั้วรอบ อาคาร ระยะทาง ๑๓๑.๐๐ เมตร ประตูทางเข้า-ออก	๔๘๕,๐๐๐	ศูนย์พัฒนา เด็กเล็ก อบต.คลอง กระปือ	กองช่าง						←————→							

ลำดับ ที่	โครงการ	รายละเอียดของกิจกรรมที่เกิดขึ้น จากโครงการ	งบประมาณ (บาท)	สถานที่ ดำเนินการ	หน่วย ดำเนินการ	พ.ศ.๒๕๖๒			พ.ศ.๒๕๖๓									
						ต.ค.	พ.ย.	ธ.ค.	ม.ค.	ก.พ.	มี.ค.	เม.ย.	พ.ค.	มิ.ย.	ก.ค.	ส.ค.	ก.ย.	
๖	โครงการสนับสนุนค่าใช้จ่าย การบริหารสถานศึกษา (ค่าหนังสือเรียน) ศูนย์พัฒนาเด็กเล็กสังกัด องค์การบริหารส่วนตำบล คลองกระป้อ	ดำเนินการจัดซื้อค่าหนังสือเรียนให้ ศูนย์พัฒนาเด็กเล็กวัดตรงบนและ ศูนย์พัฒนาเด็กเล็ก อบต. คลองกระป้อ	๑๘,๐๐๐	ศูนย์พัฒนา เด็กเล็กวัดตรง บนและ ศูนย์พัฒนา เด็กเล็ก อบต.คลอง กระป้อ	กอง การศึกษา				←————→									
๗	โครงการสนับสนุนค่าใช้จ่าย การบริหารสถานศึกษา (ค่าอุปกรณ์การเรียน) ศูนย์พัฒนาเด็กเล็กสังกัด องค์การบริหารส่วนตำบล คลองกระป้อ	ดำเนินการจัดซื้อค่าอุปกรณ์การ เรียนให้ศูนย์พัฒนาเด็กเล็กวัดตรง บนและศูนย์พัฒนาเด็กเล็ก อบต. คลองกระป้อ	๑๘,๐๐๐	ศูนย์พัฒนา เด็กเล็กวัดตรง บนและ ศูนย์พัฒนา เด็กเล็ก อบต.คลอง กระป้อ	กอง การศึกษา				←————→									





















ลำดับ ที่	โครงการ	รายละเอียดของกิจกรรมที่เกิดขึ้น จากโครงการ	งบประมาณ (บาท)	สถานที่ ดำเนินการ	หน่วย ดำเนินการ	พ.ศ.๒๕๖๒			พ.ศ.๒๕๖๓									
						ต.ค.	พ.ย.	ธ.ค.	ม.ค.	ก.พ.	มี.ค.	เม.ย.	พ.ค.	มิ.ย.	ก.ค.	ส.ค.	ก.ย.	
๗	โครงการจัดงานรัฐพิธีถวาย บังคมพระบรมรูป พระบาทสมเด็จพระ พระบาทสมเด็จพระ จุลจอมเกล้าเจ้าอยู่หัว (พระ ปิยมหาราชเจ้า)	ดำเนินการอุดหนุนงบประมาณตาม โครงการจัดงานรัฐพิธีถวายบังคม พระบรมรูปพระบาทสมเด็จพระ พระบาทสมเด็จพระจุลจอมเกล้า เจ้าอยู่หัว (พระปิยมหาราชเจ้า) ให้กับที่ทำการปกครองอำเภอ ปากพนัง	๓,๐๐๐	อำเภอ ปากพนัง	สนง.ปลัด/ ที่ทำการ ปกครอง อ.ปากพนัง	↔												
๘	โครงการจัดพิธีบำเพ็ญกุศล และกิจกรรมน้อมรำลึกเนื่อง ในวันคล้ายวันสวรรคต พระบาทสมเด็จพระปรมมิตร์ มหาภูมิพลอดุยเดช บรม นาถบพิตร	ดำเนินการอุดหนุนงบประมาณตาม โครงการจัดพิธีบำเพ็ญกุศลและ กิจกรรมน้อมรำลึกเนื่องในวันคล้าย วันสวรรคต พระบาทสมเด็จพระ พระปรมมิตร์มหาภูมิพลอดุยเดช บรมนาถบพิตร ให้กับที่ทำการ ปกครองอำเภอปากพนัง	๔,๐๐๐	อำเภอ ปากพนัง	สนง.ปลัด/ ที่ทำการ ปกครอง อ.ปากพนัง	↔												
๙	โครงการจัดกิจกรรมเนื่องใน โอกาสวันเฉลิมพระ ชนมพรรษาสมเด็จพระนาง เจ้าฯ พระบรมราชินี	ดำเนินการอุดหนุนงบประมาณตาม โครงการจัดกิจกรรมเนื่องในโอกาส วันเฉลิมพระชนมพรรษาสมเด็จพระ พระนางเจ้าฯ พระบรมราชินี ให้กับ ที่ทำการปกครองอำเภอปากพนัง	๕,๐๐๐	อำเภอ ปากพนัง	สนง.ปลัด/ ที่ทำการ ปกครอง อ.ปากพนัง								↔					





















๕. ประเภทครุภัณฑ์คอมพิวเตอร์

๕.๑ แผนงานการศึกษา

ลำดับ ที่	โครงการ	รายละเอียดของกิจกรรมที่เกิดขึ้น จากโครงการ	งบประมาณ (บาท)	สถานที่ ดำเนินการ	หน่วย ดำเนินการ	พ.ศ.๒๕๖๒			พ.ศ.๒๕๖๓									
						ต.ค.	พ.ย.	ธ.ค.	ม.ค.	ก.พ.	มี.ค.	เม.ย.	พ.ค.	มิ.ย.	ก.ค.	ส.ค.	ก.ย.	
๑	เครื่องคอมพิวเตอร์โน้ตบุ๊ก สำหรับงานประมวลผล จำนวน ๑ เครื่อง	โดยมีคุณลักษณะ ดังนี้ -มีหน่วยประมวลผลกลาง(CPU)ไม่ น้อยกว่า ๔ แกนหลัก(๔ core) จำนวน ๑หน่วย โดยมีคุณลักษณะ อย่างใดอย่างหนึ่งหรือดีกว่าดังนี้ ๑.ในกรณีที่มีหน่วยความจำแบบ Cache Memory รวมในระดับ (Level) เดียวกัน ขนาดไม่น้อยกว่า ๔MB ต้องมีความเร็วสัญญาณ นาฬิกาพื้นฐานไม่น้อยกว่า ๒.๒ GHz และมีหน่วยประมวลผลด้าน กราฟิก(Graphics Processing Unit) ไม่น้อยกว่า ๑๐ แกนหรือ	๒๒,๐๐๐	อบต.คลอง กระป้อ	กอง การศึกษา				←————→									





















