



ประกาศองค์การบริหารส่วนตำบลคลองกระปือ
เรื่อง ประกาศใช้แผนอัตรากำลัง ประจำปีงบประมาณ พ.ศ. ๒๕๕๘ – ๒๕๖๐

.....
ตามที่ คณะกรรมการพนักงานส่วนตำบลจังหวัดนครศรีธรรมราช ได้มีมติเห็นชอบแผน
อัตรากำลัง ๓ ปี (ปีงบประมาณ พ.ศ.๒๕๕๘ –๒๕๖๐)ของพนักงานส่วนตำบล ในการประชุมครั้งที่ ๙/๒๕๕๗
เมื่อวันที่ ๒๖ กันยายน ๒๕๕๗ นั้น

อาศัยอำนาจตามประกาศคณะกรรมการพนักงานส่วนตำบลจังหวัดนครศรีธรรมราช เรื่อง
หลักเกณฑ์และเงื่อนไขเกี่ยวกับการบริหารงานบุคคลขององค์การบริหารส่วนตำบล ลงวันที่ ๙ ธันวาคม ๒๕๔๕
หมวด ๒ ข้อ ๑๕,๑๖ องค์การบริหารส่วนตำบลคลองกระปือ จึงประกาศใช้แผนอัตรากำลัง ๓ ปี ประจำปี
งบประมาณ พ.ศ. ๒๕๕๘ –๒๕๖๐ รายละเอียดปรากฏตามเอกสารแนบท้ายประกาศนี้

ทั้งนี้ ตั้งแต่วันที่ ๑ ตุลาคม พ.ศ. ๒๕๕๗ เป็นต้นไป

ประกาศ ณ วันที่ ๑ เดือน ตุลาคม พ.ศ. ๒๕๕๗

(นายสนชัย สังขศรี)

นายกองค์การบริหารส่วนตำบลคลองกระปือ

แผนอัตรากำลัง ๓ ปี

ประจำปีงบประมาณ

พ.ศ. ๒๕๕๘ - ๒๕๖๐



องค์การบริหารส่วนตำบลคลองกระบือ
อำเภอปากพนัง จังหวัดนครศรีธรรมราช

WWW.KLONGKRABUE.GO.TH

สารบัญ

๑. หลักการและเหตุผล	๑
๒ วัตถุประสงค์	๒
๓. ขอบเขตและแนวทางในการจัดทำแผนอัตรากำลัง ๓ ปี	๒
๔. สภาพปัญหา ความต้องการของประชาชนในเขตพื้นที่องค์กรปกครองส่วนท้องถิ่น	๓
๕. ภารกิจ อำนาจหน้าที่ขององค์กรปกครองส่วนท้องถิ่น	๖
๖. ภารกิจหลัก และภารกิจรอง	๙
๗. สรุปปัญหาและแนวทางในการกำหนดโครงสร้างส่วนราชการและกรอบอัตรากำลัง	๑๐
๘. โครงสร้างการกำหนดส่วนราชการ	๑๑
๙. ภาระค่าใช้จ่ายเกี่ยวกับเงินเดือน	๑๕
๑๐. แผนภูมิโครงสร้างการแบ่งส่วนราชการตามแผนอัตรากำลัง ๓ ปี	๑๗
๑๑. บัญชีแสดงจัดคนลงสู่ตำแหน่งและการกำหนดเลขที่ตำแหน่งในส่วนราชการ	๒๑
๑๒. แนวทางการพัฒนาข้าราชการหรือพนักงานส่วนท้องถิ่น	๒๔
๑๓. ประกาศคุณธรรม จริยธรรมของข้าราชการหรือพนักงานส่วนท้องถิ่น	๒๔

๑. หลักการและเหตุผล

แผนอัตรากำลัง ๓ ปี คือ แผนอัตรากำลังที่องค์กรปกครองส่วนท้องถิ่น จัดทำขึ้นเพื่อเป็นกรอบในการกำหนดตำแหน่ง ใช้ตำแหน่งข้าราชการหรือพนักงานส่วนท้องถิ่น และลูกจ้าง โดยคาดคะเนว่าจะมีการใช้อัตรากำลังข้าราชการหรือพนักงานส่วนท้องถิ่น ลูกจ้าง และพนักงานจ้างตำแหน่งใด จำนวนเท่าใด เพื่อให้สอดคล้องเหมาะสมกับปริมาณงานและภารกิจขององค์กรปกครองส่วนท้องถิ่นแต่ละแห่งและเป็นการกำหนดทิศทางและเป้าหมายในพัฒนาข้าราชการ พนักงานส่วนท้องถิ่น ลูกจ้างและพนักงานจ้าง

๑.๑ ประกาศคณะกรรมการกลางข้าราชการหรือพนักงานส่วนท้องถิ่น (ก.กลาง) เรื่องมาตรฐานทั่วไปเกี่ยวกับอัตราตำแหน่ง กำหนดให้คณะกรรมการกลางข้าราชการหรือพนักงานส่วนท้องถิ่น (ก.จังหวัด) กำหนดตำแหน่งข้าราชการหรือพนักงานส่วนท้องถิ่นว่าจะมีตำแหน่งใด ระดับใด อยู่ในส่วนราชการใด จำนวนเท่าใด ให้คำนึงถึงภาระหน้าที่ความรับผิดชอบ ลักษณะงานที่ต้องปฏิบัติ ความยาก และคุณภาพของงานปริมาณ ตลอดจนทั้งภาระค่าใช้จ่ายขององค์กรปกครองส่วนท้องถิ่น (อบจ.,เทศบาล , อบต.) ที่จะต้องจ่ายในด้านบุคคล โดยให้องค์การบริหารส่วนตำบล จัดทำแผนอัตรากำลังของข้าราชการหรือพนักงานส่วนท้องถิ่น เพื่อใช้ในการกำหนดตำแหน่งโดยความเห็นชอบของคณะกรรมการกลางข้าราชการหรือพนักงานส่วนท้องถิ่น (ก.กลาง) ทั้งนี้ ให้เป็นไปตามหลักเกณฑ์ และวิธีการที่คณะกรรมการกลางข้าราชการหรือพนักงานส่วนท้องถิ่น (ก.กลาง) กำหนด

๑.๒ ประกาศคณะกรรมการกลางข้าราชการหรือพนักงานส่วนท้องถิ่น (ก.กลาง) เรื่องมาตรฐานทั่วไปเกี่ยวกับพนักงานจ้าง ลงวันที่ ๑๒ พฤษภาคม ๒๕๕๗ โดยมาตรฐานทั่วไปเกี่ยวกับพนักงานจ้างสำหรับองค์กรปกครองส่วนท้องถิ่นดังกล่าว กำหนดเพื่อเป็นการปรับปรุงแนวทางการบริหารงานบุคคลของลูกจ้าง ให้เกิดความเหมาะสมและให้การปฏิบัติหน้าที่ราชการขององค์กรปกครองส่วนท้องถิ่นเกิดความคล่องตัว ประสิทธิภาพ ประสิทธิผลและประโยชน์สูงสุดในการบริหารงานบุคคลขององค์กรปกครองส่วนท้องถิ่น โดยได้กำหนดให้คณะกรรมการกลางข้าราชการหรือพนักงานส่วนท้องถิ่นนำมาตราฐานทั่วไปเกี่ยวกับพนักงานจ้างมากำหนดเป็นประกาศหลักเกณฑ์และเงื่อนไขเกี่ยวกับพนักงานจ้าง พร้อมทั้งให้องค์กรปกครองส่วนท้องถิ่นดำเนินการจัดทำแผนอัตรากำลัง ๓ ปี ตามประกาศคณะกรรมการกลางข้าราชการหรือพนักงานส่วนท้องถิ่น เรื่อง มาตรฐานทั่วไปเกี่ยวกับพนักงานจ้าง (ฉบับที่ ๓) ลงวันที่ ๖ สิงหาคม ๒๕๕๗

๑.๓ คณะกรรมการกลางข้าราชการ หรือพนักงานส่วนท้องถิ่น (ก.กลาง) ได้มีมติเห็นชอบประกาศกำหนดการกำหนดตำแหน่งข้าราชการหรือพนักงานส่วนท้องถิ่น โดยกำหนดแนวทางให้องค์กรปกครองส่วนท้องถิ่น(อบจ.,เทศบาล , อบต.) จัดทำแผนอัตรากำลังขององค์กรปกครองส่วนท้องถิ่น เพื่อเป็นกรอบในการกำหนดตำแหน่งและการใช้ตำแหน่งข้าราชการหรือพนักงานส่วนท้องถิ่น ลูกจ้างประจำและพนักงานจ้าง โดยให้เสนอให้คณะกรรมการกลางข้าราชการหรือพนักงานส่วนท้องถิ่น (ก.จังหวัด) พิจารณาให้ความเห็นชอบ โดยได้กำหนดให้องค์กรปกครองส่วนท้องถิ่น (อบจ.,เทศบาล หรือ อบต.) แต่งตั้งคณะกรรมการจัดทำแผนอัตรากำลัง วิเคราะห์อำนาจหน้าที่และภารกิจขององค์กรปกครองส่วนท้องถิ่น (อบจ.,เทศบาล หรือ อบต.) วิเคราะห์ความต้องการกำลังคน วิเคราะห์การวางแผนการใช้กำลังคน จัดทำกรอบอัตรากำลัง และกำหนดหลักเกณฑ์และเงื่อนไข ในการกำหนดตำแหน่งข้าราชการหรือพนักงานส่วนท้องถิ่นตามแผนอัตรากำลัง ๓ ปี

๑.๔ จากหลักการและเหตุผลดังกล่าว องค์การบริหารส่วนตำบลคลองกระปือ จึงได้จัดทำแผนอัตรากำลัง ๓ ปี สำหรับปีงบประมาณ พ.ศ.๒๕๕๘ - ๒๕๖๐ ขึ้น

/๒. วัตถุประสงค์...

๒. วัตถุประสงค์

๒.๑ เพื่อให้องค์การบริหารส่วนตำบลคลองกระปือ มีโครงสร้างการแบ่งงานและระบบงานระบบการจ้างที่เหมาะสม ไม่ซ้ำซ้อนอันจะเป็นการประหยัดงบประมาณรายจ่ายขององค์การบริหารส่วนตำบล

๒.๒ เพื่อให้องค์การบริหารส่วนตำบลคลองกระปือ มีการกำหนดตำแหน่งการจัดอัตรากำลัง โครงสร้างให้เหมาะสมกับอำนาจหน้าที่ขององค์การบริหารส่วนตำบล ตามพระราชบัญญัติสภาตำบลและ องค์การบริหารส่วนตำบล พ.ศ.๒๕๓๗ และแก้ไขเพิ่มเติมจนถึงปัจจุบัน และตามพระราชบัญญัติกำหนดแผน และขั้นตอนการกระจายอำนาจให้องค์กรปกครองส่วนท้องถิ่น พ.ศ. ๒๕๔๒

๒.๓ เพื่อให้คณะกรรมการข้าราชการหรือพนักงานส่วนท้องถิ่น (ก.จังหวัด) สามารถตรวจสอบ การกำหนดตำแหน่งและการใช้ตำแหน่งข้าราชการหรือพนักงานส่วนท้องถิ่น ลูกจ้างประจำ ว่าถูกต้องเหมาะสม หรือไม่

๒.๔ เพื่อให้คณะกรรมการข้าราชการหรือพนักงานส่วนท้องถิ่น (ก.จังหวัด) สามารถตรวจสอบ การกำหนดประเภทตำแหน่งและการสรรหาและเลือกสรรตำแหน่งพนักงานจ้างว่าถูกต้องเหมาะสมหรือไม่

๒.๕ เพื่อเป็นแนวทางในการดำเนินการวางแผนการใช้อัตรากำลังการพัฒนาบุคลากร ขององค์การบริหารส่วนตำบลคลองกระปือ

๒.๖ เพื่อให้องค์การบริหารส่วนตำบลคลองกระปือ สามารถวางแผนอัตรากำลัง ในการบรรจุ แต่งตั้งข้าราชการ และการใช้อัตรากำลังของบุคลากรเพื่อให้การบริหารงาน ขององค์การบริหารส่วนตำบลเกิด ประโยชน์ต่อประชาชนเกิดผลสัมฤทธิ์ต่อภารกิจตามอำนาจหน้าที่ มีประสิทธิภาพมีความคุ้มค่าสามารถลดขั้นตอน การปฏิบัติงานและมีการลดภารกิจและยุบเลิกหน่วยงานที่ไม่จำเป็นการปฏิบัติภารกิจสามารถตอบสนองความ ต้องการของประชาชนได้เป็นอย่างดี

๒.๗ เพื่อให้องค์การบริหารส่วนตำบลดำเนินการวางแผนการใช้อัตรากำลังบุคลากรให้ เหมาะสม การพัฒนาบุคลากรได้อย่างต่อเนื่องมีประสิทธิภาพ และสามารถควบคุมภาระค่าใช้จ่ายด้านการ บริหารงานบุคคลขององค์การบริหารส่วนตำบลให้เป็นไปตามที่กฎหมายกำหนด

๒.๘ เพื่อให้องค์การบริหารส่วนตำบลมีการกำหนดตำแหน่งอัตรากำลังของบุคลากรที่สามารถ ตอบสนองการปฏิบัติงานขององค์การบริหารส่วนตำบลที่มีความจำเป็นเร่งด่วน และสนองนโยบายของรัฐบาล หรือมติคณะรัฐมนตรี หรือนโยบายขององค์การบริหารส่วนตำบล

๓. ขอบเขตและแนวทางในการจัดทำแผนอัตรากำลัง ๓ ปี

การจัดทำแผนอัตรากำลัง ๓ ปี (ประจำปีงบประมาณ พ.ศ. ๒๕๕๘- ๒๕๖๐) ขององค์การ บริหารส่วนตำบล โดยมีคณะกรรมการจัดทำแผนอัตรากำลัง ซึ่งประกอบด้วยนายกองค์การบริหารส่วนตำบล เป็นประธาน หัวหน้าส่วนราชการทุกส่วนราชการ เป็นกรรมการ และมีข้าราชการหรือพนักงานส่วนท้องถิ่น ๑ คนเป็นเลขานุการ จัดทำแผนอัตรากำลัง ๓ ปี โดยมีขอบเขตนี้อาครอบคลุมในเรื่องต่างๆ ดังต่อไปนี้

๓.๑ วิเคราะห์ภารกิจ อำนาจหน้าที่ความรับผิดชอบ ขององค์การบริหารส่วนตำบลคลอง กระปือ ตามพระราชบัญญัติสภาตำบล และองค์การบริหารส่วนตำบล พ.ศ. ๒๕๓๗ แก้ไขเพิ่มเติมฉบับที่ ๕ /พ.ศ. ๒๕๕๖...

-๓-

พ.ศ. ๒๕๔๖ และตามพระราชบัญญัติกำหนดแผนและขั้นตอนการกระจายอำนาจให้องค์กรปกครองส่วน ท้องถิ่น พ.ศ. ๒๕๔๒ ตลอดจนกฎหมายอื่นให้สอดคล้องกับแผนพัฒนาเศรษฐกิจและสังคมแห่งชาติ แผนพัฒนาจังหวัด แผนพัฒนาอำเภอ แผนพัฒนาตำบล นโยบายของรัฐบาล นโยบายผู้บริหาร และ สภาพปัญหาขององค์การบริหารส่วนตำบลคลองกระปือ

๓.๒ กำหนดโครงสร้างการแบ่งส่วนราชการภายในและการจัดระบบงาน เพื่อรองรับภารกิจ ตามอำนาจหน้าที่ความรับผิดชอบ ให้สามารถแก้ปัญหาของจังหวัดนครศรีธรรมราชได้อย่างมีประสิทธิภาพและ ตอบสนองความต้องการของประชาชน

๓.๓ กำหนดตำแหน่งในสายงานต่างๆ จำนวนตำแหน่ง และระดับตำแหน่ง ให้เหมาะสมกับภาระหน้าที่ความรับผิดชอบ ปริมาณงาน และคุณภาพของงาน รวมทั้งสร้างความก้าวหน้าในสายอาชีพของกลุ่มงานต่างๆ

๓.๔ กำหนดความต้องการพนักงานจ้างในองค์กรปกครองส่วนท้องถิ่น โดยให้หัวหน้าส่วนราชการเข้ามามีส่วนร่วม เพื่อกำหนดความจำเป็นและความต้องการในการใช้พนักงานจ้างให้ตรงกับภารกิจและอำนาจหน้าที่ที่ต้องปฏิบัติอย่างแท้จริง และต้องคำนึงถึงโครงสร้างส่วนราชการ และจำนวนข้าราชการ ลูกจ้างประจำในองค์การบริหารส่วนตำบลประกอบการกำหนดประเภทตำแหน่งพนักงานจ้าง

๓.๕ กำหนดประเภทตำแหน่งพนักงานจ้าง จำนวนตำแหน่งให้เหมาะสมกับภารกิจ อำนาจหน้าที่ ความรับผิดชอบ ปริมาณงานและคุณภาพของงานให้เหมาะสมกับโครงสร้างส่วนราชการขององค์การบริหารส่วนตำบล

๓.๖ จัดทำกรอบอัตรากำลัง ๓ ปี โดยภาระค่าใช้จ่ายด้านการบริหารงานบุคคลต้องไม่เกินร้อยละสี่สิบของงบประมาณรายจ่าย

๓.๗ ให้ข้าราชการหรือพนักงานส่วนท้องถิ่น ลูกจ้างประจำและพนักงานจ้างทุกคน ได้รับการพัฒนาความรู้ความสามารถอย่างน้อยปีละ ๑ ครั้ง

๔. สภาพปัญหาของพื้นที่และความต้องการของประชาชน

เพื่อให้การวางแผนอัตรากำลัง ๓ ปี ขององค์การบริหารส่วนตำบลคลองกระปือ มีความครบถ้วน สามารถดำเนินการตามอำนาจหน้าที่ได้อย่างมีประสิทธิภาพ วิเคราะห์สภาพปัญหาในเขตพื้นที่ขององค์การบริหารส่วนตำบล ว่ามีปัญหอะไรและความจำเป็นพื้นฐาน และความต้องการของประชาชนในเขตพื้นที่ที่สำคัญ ซึ่งสภาพปัญหาของเขตพื้นที่ที่อยู่ในความรับผิดชอบขององค์การบริหารส่วนตำบลคลองกระปือ และความต้องการของประชาชน มีรายละเอียด โดยแบ่งออกเป็นด้านต่าง ๆ ดังนี้

๔.๑ ปัญหาด้านโครงสร้างพื้นฐาน

๔.๑.๑ เส้นทางคมนาคมขนส่งภายในหมู่บ้าน ระหว่างหมู่บ้านยังเป็นถนนดินหลายสาย และถนนบางแห่งชำรุดเป็นหลุมบ่อ ทำให้การเดินทางยังไม่ได้รับความสะดวก

๔.๑.๒ ปัญหาการมีโทรศัพท์สาธารณะไม่เพียงพอ

๔.๑.๓ ไฟฟ้าสาธารณะไม่เพียงพอและยังไม่มีความปลอดภัย

๔.๑.๔ ระบบประปาจ่ายกระจายไม่ทั่วถึงทุกครัวเรือน

๔.๑.๕ การระบายน้ำยังไม่ดีพอ เกิดน้ำท่วมขังบ่อยบริเวณพื้นที่ลุ่ม

/๔.๑.๖ ปัญหา...

-๔-

๔.๑.๖ ปัญหาขาดแคลนน้ำใช้สำหรับอุปโภค-บริโภคและเพื่อการเกษตรในช่วงหน้าแล้ง

๔.๒ ปัญหาด้านเศรษฐกิจ

๔.๒.๑ ปัญหาการขาดความรู้ โอกาสในการประกอบอาชีพ

๔.๒.๒ ปัญหาการขาดการรวมกลุ่มอาชีพ

๔.๒.๓ ปัญหาการขาดความรู้ทางด้านเทคโนโลยี เพื่อการพัฒนาการเกษตร

๔.๒.๔ ปัญหาขาดความรู้ทางการตลาดและการบริหารจัดการในแต่ละกลุ่มอาชีพ

๔.๒.๕ ขาดเงินลงทุนในการประกอบอาชีพ เนื่องจากมีรายได้น้อย มีการว่างงานเพิ่มสูงขึ้น

๔.๒.๖ ปัญหาราคาสินค้าเกษตรตกต่ำ ประสบปัญหาการขาดทุน

๔.๓ ปัญหาด้านสังคม

๔.๓.๑ ปัญหาด้านสาธารณสุข

๔.๓.๑.๑ ปัญหาแหล่งข้อมูลข่าวสารด้านสาธารณสุข และอนามัยไม่เพียงพอ
๔.๓.๑.๒ ประชาชนขาดความรู้ความเข้าใจในการดูแลรักษาสุขภาพ การวางแผน
ครอบครัว และขาดการออกกำลังทำให้เกิดโรคเจ็บป่วย

๔.๓.๑.๓ ปัญหาการแพร่ระบาดของยาเสพติด
๔.๓.๑.๔ ปัญหาการให้บริการสุขภาพของผู้สูงอายุ , เด็ก , สตรี และคนพิการ ไม่
ทั่วถึง

๔.๓.๑.๕ ปัญหาการแพร่ระบาดและการป้องกันยุ่งลาย โรคพิษสุนัขบ้า
๔.๓.๑.๖ การขาดแคลนเครื่องมือเครื่องใช้ทางด้านสาธารณสุข

๔.๓.๒ ปัญหาด้านการศึกษา

๔.๓.๒.๑ ปัญหาการขาดแหล่งข้อมูลข่าวสาร
๔.๓.๒.๒ การขาดโอกาสในการศึกษาและการศึกษานอกระบบ
๔.๓.๒.๓ ขาดแคลนวัสดุอุปกรณ์ และเครื่องมือเครื่องใช้เพื่อการศึกษา
๔.๓.๒.๔ ปัญหาศีลธรรมและจริยธรรมเสื่อมถอย ขาดการอนุรักษ์ประเพณีและ
วัฒนธรรมท้องถิ่น

๔.๔ ปัญหาด้านการเมืองการบริหารและการจัดการ

๔.๔.๑ ปัญหาการมีส่วนร่วมและความเข้มแข็งขององค์กรภาคประชาชน
๔.๔.๒ บุคลากรภาคปฏิบัติไม่เพียงพอกับภารกิจขององค์การบริหารส่วนตำบล
๔.๔.๓ การขาดแคลนวัสดุอุปกรณ์ เครื่องมือเครื่องใช้สำหรับให้บริการประชาชน
๔.๔.๔ การประชาสัมพันธ์ข้อมูลข่าวสารขององค์การบริหารส่วนตำบลให้ประชาชนทราบยังไม่
เพียงพอ
๔.๔.๕ บุคลากรทางเมืองยังไม่มี ความเข้าใจในขอบข่ายหน้าที่การทำงานเท่าที่ควร

๔.๕ ปัญหาด้านสิ่งแวดล้อมและทรัพยากรธรรมชาติ

๔.๕.๑ น้ำในแม่น้ำ ลำคลองเน่าเสียทำให้ประชาชนไม่สามารถใช้ประโยชน์จากน้ำได้
/๔.๕.๒ ปัญหาวัชพืช...

-๕-

๔.๕.๒ ปัญหาวัชพืชในแม่น้ำ ลำคลอง
๔.๕.๓ ปัญหาขยะมูลฝอยภายในตำบล โดยประชาชนขาดการมีส่วนร่วมในการรักษาความ
สะอาด
๔.๕.๔ ปัญหาภูมิทัศน์ภายในตำบล เช่น ภูเขาบริเวณริมถนนปกคลุมหนาแน่น เป็นต้น

ความต้องการของประชาชน

๑. ความต้องการด้านโครงสร้างพื้นฐาน

๑.๑ ขุดลอกคลองส่งน้ำและกำจัดวัชพืช , สร้างสะพาน คสล. , วางท่อระบายน้ำ
๑.๒ ติดตั้งไฟฟ้าสาธารณะเพิ่มขึ้น
๑.๓ ขยายเขตโทรศัพท์สาธารณะให้เพียงพอทุกหมู่บ้าน
๑.๔ ขยายเขตประปาให้ครอบคลุมทุกครัวเรือน
๑.๕ ปรับปรุงซ่อมแซมถนนลูกรัง หินคลุกและปรับปรุงผิวถนนลาดยาง
๑.๖ ก่อสร้างถนนที่มีมาตรฐานให้ครบทุกสายทั้งตำบล

๒. ความต้องการด้านเศรษฐกิจ

๒.๑ จัดตั้งศูนย์ข้อมูลในการผลิตทางการเกษตร
๒.๒ ฝึกอบรมความรู้ด้านวิชาการ และการศึกษาดูงาน เพื่อส่งเสริมความรู้ความเข้าใจ
ให้แก่เกษตรกรในการประกอบอาชีพ รวมถึงทางด้านเทคโนโลยีที่ทันสมัยสำหรับการพัฒนา การเกษตร

๒.๓ จัดหาแหล่งอาชีพ สนับสนุนเงินทุนพร้อมอุปกรณ์เพื่อเสริมสร้างอาชีพ หรือจัดตั้งกองทุน
หมุนเวียนเงินกู้การประกอบอาชีพในชุมชน จัดให้มีสหกรณ์ทางการเกษตร

๒.๔ ส่งเสริม สนับสนุนให้เกิดการรวมกลุ่มทางอาชีพ

๒.๕ จัดหาแหล่งทางด้านตลาดและการบริหารจัดการในแต่ละกลุ่มอาชีพ

๓. ความต้องการด้านสังคม

๓.๑ ด้านสาธารณสุขและอนามัย

๓.๑.๑ ฝึกอบรมให้ความรู้ด้านสุขศึกษา การวางแผนครอบครัว ให้ความรู้ทางโภชนาการ
อนามัยแม่ และเด็ก

๓.๑.๒ ให้มีการป้องกันและแก้ไขปัญหาสุขภาพจิตอย่างจริงจัง กำจัดยุ่งลายและรณรงค์
โรคพิษสุนัขบ้า

๓.๑.๓ ต้องการดูแลสุขภาพผู้สูงอายุ , เด็ก , สตรี และคนพิการ สงเคราะห์ผู้สูงอายุ

๓.๑.๔ จัดหาอุปกรณ์ เครื่องมือเครื่องใช้ทางด้านสาธารณสุข

๓.๑.๕ จัดให้มีหน่วยตรวจสุขภาพเคลื่อนที่สำหรับตรวจเยี่ยมชุมชน

๓.๑.๖ การติดตามดูแลผู้ป่วย ผู้พิการ ที่เจ็บป่วยเรื้อรัง

๓.๒ ด้านการศึกษา

๓.๒.๑ ฝึกอบรมให้ความรู้ด้านอาชีพ มีศูนย์ข้อมูล ห้องสมุดชุมชน

๓.๒.๒ ให้ความรู้ด้านการจัดการศึกษา การศึกษานอกระบบ

๓.๒.๓ ให้ความรู้เกี่ยวกับการป้องกัน และแก้ไขปัญหาสุขภาพจิตต่างๆ

/๓.๒.๔ ฟื้นฟูและส่งเสริม...

-๖-

๓.๒.๔ ฟื้นฟูและส่งเสริมศิลปวัฒนธรรม และภูมิปัญญาท้องถิ่น

๓.๒.๕ สนับสนุนการศึกษา จัดหาอุปกรณ์และสื่อการเรียนการสอนอย่างทั่วถึงและ

ทันสมัย

๓.๒.๖ ส่งเสริมคุณธรรม จริยธรรมในระดับเยาวชนและผู้นำชุมชน

๔. ความต้องการด้านการเมือง การบริหารและการจัดการขององค์การบริหารส่วนตำบล

๔.๑ ส่งเสริมการมีส่วนร่วมของประชาชนในการบริหารงานของ อบต.

๔.๒ ให้มีการบริหารจัดการด้านงบประมาณที่โปร่งใส ตรวจสอบได้ ประหยัดและเหมาะสม
ให้มีการประชาสัมพันธ์ข้อมูลข่าวสารของ อบต. เพื่อให้ประชาชนรับทราบอย่างเพียงพอและทั่วถึง

๔.๓ จัดหาวัสดุอุปกรณ์ เครื่องมือเครื่องใช้ในการปรับปรุงที่ทำการอบต.และเพื่อการให้บริการ
แก่ประชาชน

๔.๔ จัดประชุมประชาคมสร้างความเข้มแข็งให้กับองค์กรภาคประชาชน กลุ่มสตรี,
กลุ่มอาสาอื่นๆ

๔.๕ จัดหาบุคลากรให้เพียงพอในการปฏิบัติงาน

๔.๖ จัดให้มีการฝึกอบรมสำหรับบุคลากรทางการเมืองและบุคลากรผู้ปฏิบัติงาน เพื่อเพิ่ม
ความรู้ความเข้าใจในขอบข่ายหน้าที่การงาน

๕. ความต้องการด้านสิ่งแวดล้อมและทรัพยากรธรรมชาติ

๕.๑ บำบัดน้ำเสียในแม่น้ำ ลำคลอง และรณรงค์การบำรุงรักษาแม่น้ำ ลำคลอง

๕.๒ ขุดลอกและกำจัดวัชพืชต่างๆ ในแม่น้ำ คู คลอง

๕.๓ ให้ประชาชนมีส่วนร่วมในการรักษาความสะอาด รวมถึงการจัดหาที่รองรับขยะและรถเก็บ
ขยะ เพื่อความสะอาดและเป็นระเบียบเรียบร้อย

๕.๔ ตัดหญ้า ตกแต่งปรับปรุงต้นไม้ และปลูกต้นไม้ริมถนน เพื่อเสริมสร้างภูมิทัศน์ที่ดี

๕. ภารกิจ อำนาจหน้าที่ขององค์กรปกครองส่วนท้องถิ่น

การพัฒนาท้องถิ่นขององค์การบริหารส่วนตำบลคลองกระป๋อนั้น เป็นการสร้างความเข้มแข็งของชุมชน ในการร่วมคิดร่วมแก้ไขปัญหาพร้อมสร้างร่วมจัดทำส่งเสริมความเข้มแข็งของชุมชน ในเขตพื้นที่ขององค์การบริหารส่วนตำบลคลองกระป๋อน ให้มีส่วนร่วมในการพัฒนาท้องถิ่น ในทุกด้าน การพัฒนาองค์การบริหารส่วนตำบลคลองกระป๋อนจะสมบูรณ์ได้จำเป็นต้องอาศัยความร่วมมือของชุมชน ในพื้นที่เกิดความตระหนักร่วมกันแก้ไขปัญหาและความเข้าใจในแนวทางแก้ไขปัญหากันอย่างจริงจัง องค์การบริหารส่วนตำบลคลองกระป๋อน ยังได้เน้นให้คนเป็นศูนย์กลางของการพัฒนาในทุกกลุ่มทุกวัยของประชากร นอกจากนี้ยังได้ เน้นการส่งเสริมและพัฒนาเยาวชนให้พร้อมที่จะเป็นบุคลากรที่มีคุณภาพโดยยึดกรอบแนวทางในการจัดระเบียบการศึกษา ส่วนด้านพัฒนาอาชีพ นั้น จะเน้นพัฒนาเศรษฐกิจชุมชนพึ่งตนเองในท้องถิ่น และยังจัดให้ตั้งเศรษฐกิจแบบพอเพียงโดยส่วนรวม

/การวิเคราะห์...

-๗-

การวิเคราะห์ภารกิจ อำนาจหน้าที่ขององค์การบริหารส่วนตำบล ตามพระราชบัญญัติสภาตำบล และองค์การบริหารส่วนตำบล พ.ศ.๒๕๓๗ แก้ไขเพิ่มเติมฉบับที่ ๖ พ.ศ. ๒๕๕๒ และตามพระราชบัญญัติกำหนดแผนและขั้นตอนการกระจายอำนาจให้องค์กรปกครองส่วนท้องถิ่น พ.ศ.๒๕๔๒ และกฎหมายอื่น โดยใช้เทคนิค SWOT เข้ามาช่วย ทั้งนี้เพื่อให้ทราบว่าการบริหารส่วนตำบล มีอำนาจหน้าที่ที่จะเข้าไปดำเนินการแก้ไขปัญหาในเขตพื้นที่ให้ตรงกับความต้องการของประชาชนได้อย่างไร โดยวิเคราะห์จุดแข็ง จุดอ่อน โอกาส ภัยคุกคาม ในการดำเนินการตามภารกิจตามหลัก SWOT องค์การบริหารส่วนตำบลคลองกระป๋อน กำหนดวิธีการดำเนินการตามภารกิจสอดคล้องกับแผนพัฒนาเศรษฐกิจและสังคมแห่งชาติ แผนพัฒนาจังหวัด แผนพัฒนาอำเภอ แผนพัฒนาตำบล นโยบายของรัฐบาล และนโยบายของผู้บริหารท้องถิ่น ทั้งนี้สามารถวิเคราะห์ภารกิจให้ตรงกับสภาพปัญหา โดยสามารถกำหนดแบ่งภารกิจได้ เป็น ๗ ด้าน ซึ่งภารกิจดังกล่าวถูกกำหนดอยู่ในพระราชบัญญัติสภาตำบลและองค์การบริหารส่วนตำบล พ.ศ. ๒๕๓๗ แก้ไขเพิ่มเติมฉบับที่ ๖ พ.ศ. ๒๕๕๒ และตามพระราชบัญญัติกำหนดแผนและขั้นตอนการกระจายอำนาจให้องค์กรปกครองส่วนท้องถิ่น พ.ศ. ๒๕๔๒ ดังนี้

๕.๑ ด้านโครงสร้างพื้นฐาน มีภารกิจที่เกี่ยวข้องดังนี้

- (๑) จัดให้มีและบำรุงรักษาทางน้ำ และทางบก (มาตรา ๖๗ (๑))
- (๒) การจัดให้มีและบำรุงรักษาทางบก ทางน้ำและทางระบายน้ำ (มาตรา ๑๖ (๒))
- (๓) ให้มีน้ำเพื่อการอุปโภค บริโภค และการเกษตร (มาตรา ๖๘(๑))
- (๔) ให้มีและบำรุงการไฟฟ้าหรือแสงสว่างโดยวิธีอื่น (มาตรา ๖๘(๒))
- (๕) ให้มีและบำรุงรักษาทางระบายน้ำ (มาตรา ๖๘(๓))
- (๖) การสาธารณสุข โภคและการก่อสร้างอื่นๆ (มาตรา ๑๖(๔))
- (๗) การสาธารณสุข (มาตรา ๑๖(๕))

๕.๒ ด้านส่งเสริมคุณภาพชีวิต มีภารกิจที่เกี่ยวข้อง ดังนี้

- (๑) ส่งเสริมการพัฒนาสตรี เด็ก เยาวชน ผู้สูงอายุ และผู้พิการ (มาตรา ๖๗(๖))
- (๒) ป้องกันโรคและระงับโรคติดต่อ (มาตรา ๖๗(๓))
- (๓) ให้มีและบำรุงสถานที่ประชุม การกีฬาการพักผ่อนหย่อนใจและสวนสาธารณะ (มาตรา ๖๘ (๔))
- (๔) การสังคมสงเคราะห์ และการพัฒนาคุณภาพชีวิตเด็ก สตรี คนชรา และผู้ด้อยโอกาส

(มาตรา ๑๖(๑๐))

(๕) การส่งเสริมประชาธิปไตย ความเสมอภาค และสิทธิเสรีภาพของประชาชน
(มาตรา ๑๖(๕))

(๖) การสาธารณสุข การอนามัยครอบครัวและการรักษาพยาบาล (มาตรา ๑๖(๑๙))

/๕.๓ ด้านการจัดระเบียบ...

-๘-

๕.๓ ด้านการจัดระเบียบชุมชน สังคม และการรักษาความสงบเรียบร้อย มีภารกิจที่เกี่ยวข้อง ดังนี้

(๑) การป้องกันและบรรเทาสาธารณภัย (มาตรา ๖๗(๔))

(๒) การคุ้มครองดูแลและรักษาทรัพย์สินอันเป็นสาธารณสมบัติของแผ่นดิน
(มาตรา ๖๘(๘))

(๓) การผังเมือง (มาตรา ๖๘(๑๓))

(๔) การรักษาความสะอาดและความเป็นระเบียบเรียบร้อยของบ้านเมือง (มาตรา ๑๖(๑๗))

(๕) การควบคุมอาคาร (มาตรา ๑๖(๒๘))

๕.๔ ด้านการวางแผน การส่งเสริมการลงทุน พาณิชยกรรมและการท่องเที่ยว มีภารกิจที่เกี่ยวข้อง ดังนี้

(๑) ส่งเสริมให้มีอุตสาหกรรมในครอบครัว (มาตรา ๖๘(๖))

(๒) ให้มีและส่งเสริมกลุ่มเกษตรกร และกิจการสหกรณ์ (มาตรา ๖๘(๕))

(๓) บำรุงและส่งเสริมการประกอบอาชีพของราษฎร (มาตรา ๖๘(๗))

(๔) ให้มีตลาด (มาตรา ๖๘(๑๐))

(๕) กิจการเกี่ยวกับการพาณิชย์ (มาตรา ๖๘(๑๑))

(๖) การส่งเสริม การฝึกและประกอบอาชีพ (มาตรา ๑๖(๖))

(๗) การพาณิชยกรรมและการส่งเสริมการลงทุน (มาตรา ๑๖(๗))

๕.๕ ด้านการบริหารจัดการและการอนุรักษ์ทรัพยากรธรรมชาติและสิ่งแวดล้อม มีภารกิจที่เกี่ยวข้อง ดังนี้

(๑) คุ้มครอง ดูแล และบำรุงรักษาทรัพยากรธรรมชาติและสิ่งแวดล้อม (มาตรา ๖๗(๗))

(๒) รักษาความสะอาดของถนน ทางน้ำ ทางเดิน และที่สาธารณะ รวมทั้งกำจัดมูลฝอย
และสิ่งปฏิกูล (มาตรา ๖๗(๒))

(๓) การจัดการสิ่งแวดล้อมและมลพิษต่างๆ (มาตรา ๑๗ (๑๒))

๕.๖ ด้านการศึกษา ศิลปวัฒนธรรม จารีตประเพณี และภูมิปัญญาท้องถิ่น มีภารกิจที่เกี่ยวข้อง ดังนี้

(๑) บำรุงรักษาศิลปะ จารีตประเพณี ภูมิปัญญาท้องถิ่น และวัฒนธรรมอันดีของท้องถิ่น
(มาตรา ๖๗(๘))

(๒) ส่งเสริมการศึกษา ศาสนา และวัฒนธรรม (มาตรา ๖๗(๕))

(๓) การจัดการศึกษา (มาตรา ๑๖(๙))

(๔) การส่งเสริมการกีฬา จารีตประเพณี และวัฒนธรรมอันดีงามของท้องถิ่น
(มาตรา ๑๗(๑๘))

/๕.๗ ด้านการบริหาร...

๕.๗ ด้านการบริหารจัดการและการสนับสนุนการปฏิบัติภารกิจของส่วนราชการและองค์กรปกครองส่วนท้องถิ่น มีภารกิจที่เกี่ยวข้อง ดังนี้

- (๑) สนับสนุนสภาพตำบลและองค์กรปกครองส่วนท้องถิ่นอื่นในการพัฒนาท้องถิ่น (มาตรา ๔๕(๓))
- (๒) ปฏิบัติหน้าที่อื่นตามที่ทางราชการมอบหมายโดยจัดสรรงบประมาณหรือบุคลากรให้ตามความจำเป็นและสมควร (มาตรา ๖๗(๙))
- (๓) ส่งเสริมการมีส่วนร่วมของราษฎร ในการมีมาตรการป้องกัน (มาตรา ๑๖(๑๖))
- (๔) การประสานและให้ความร่วมมือในการปฏิบัติหน้าที่ขององค์กรปกครองส่วนท้องถิ่น (มาตรา ๑๗(๓))
- (๕) การสร้างและบำรุงรักษาทางบกและทางน้ำที่เชื่อมต่อระหว่างองค์การปกครองส่วนท้องถิ่นอื่น (มาตรา ๑๗(๑๖))

ภารกิจทั้ง ๗ ด้าน ตามที่กฎหมายกำหนดให้อำนาจแก่องค์การบริหารส่วนตำบล สามารถจะแก้ไขปัญหาขององค์การบริหารส่วนตำบลคล่องกระปือได้เป็นอย่างดี มีประสิทธิภาพและประสิทธิผล โดยคำนึงถึงความต้องการของประชาชนในเขตพื้นที่ ประกอบด้วยการดำเนินการขององค์การบริหารส่วนตำบลจะต้องสอดคล้องกับแผนพัฒนาเศรษฐกิจและสังคมแห่งชาติ แผนพัฒนาจังหวัด แผนพัฒนาอำเภอ แผนพัฒนาตำบล นโยบายของรัฐบาล และนโยบายของ ผู้บริหารขององค์การบริหารส่วนตำบลเป็นสำคัญ

หมายเหตุ : มาตรา ๖๗, ๖๘ หมายถึง พ.ร.บ.สภาตำบลและองค์การบริหารส่วนตำบล พ.ศ.๒๕๓๗ และ ฉบับแก้ไขเพิ่มเติม (ฉบับที่ ๕) พ.ศ. ๒๕๔๖
มาตรา ๑๖,๑๗ และ ๔๕ หมายถึง พ.ร.บ.กำหนดแผนและขั้นตอนกระจายอำนาจให้แก่องค์กรปกครองส่วนท้องถิ่น พ.ศ.๒๕๔๒

๖. ภารกิจหลัก และภารกิจรอง ที่องค์กรปกครองส่วนท้องถิ่นจะดำเนินการ

ภารกิจหลัก

๑. ด้านการปรับปรุงโครงสร้างพื้นฐาน
๒. ด้านการส่งเสริมคุณภาพชีวิต
๓. ด้านการจัดระเบียบชุมชน สังคม และการรักษาความสงบเรียบร้อย
๔. ด้านการพัฒนาการเมืองและการบริหาร
๕. ด้านการส่งเสริมการศึกษา
๖. ด้านการป้องกันและบรรเทาสาธารณภัย

/๗. การพัฒนา...

๗. การพัฒนาสิ่งแวดล้อมและทรัพยากรธรรมชาติ
๘. การปรับปรุงระบบสาธารณสุขโรคและสาธารณสุขการ

ภารกิจรอง

๑. การฟื้นฟูวัฒนธรรมและส่งเสริมประเพณีท้องถิ่น
๒. การสนับสนุนและส่งเสริมศักยภาพกลุ่มอาชีพ
๓. การส่งเสริมการเกษตรและการประกอบอาชีพทางการเกษตร
๔. ด้านการวางแผน การส่งเสริมการลงทุน
๕. การส่งเสริมการกีฬา

๗. สรุปปัญหาและแนวทางในการกำหนดโครงสร้างส่วนราชการและกรอบอัตรากำลัง

องค์การบริหารส่วนตำบลคลองกระปือ กำหนดโครงสร้างการแบ่งส่วนราชการออกเป็น ๓ ส่วนราชการ ได้แก่

- ๑) สำนักปลัด อบต.
- ๒) กองคลัง
- ๓) ส่วนโยธา

ทั้งนี้ ได้กำหนดกรอบอัตรากำลังข้าราชการจำนวนทั้งสิ้น ๑๖ อัตรา ข้าราชการตั้งจ่ายจากเงินอุดหนุน จำนวน ๓ อัตรา ลูกจ้างประจำ จำนวน ๑ อัตรา พนักงานจ้างตามภารกิจจากงบประมาณรายจ่ายขององค์การบริหารส่วนตำบล จำนวน ๔ อัตรา พนักงานจ้างตามภารกิจตั้งจ่ายจากเงินอุดหนุน จำนวน ๔ อัตรา พนักงานจ้างทั่วไป จำนวน ๔ อัตรา รวมกำหนดตำแหน่งเกี่ยวกับบุคลากรทั้งสิ้น จำนวน ๓๒ อัตรา แต่เนื่องจากที่ผ่านมาองค์กรปกครองส่วนท้องถิ่นมีภารกิจและปริมาณงานที่เพิ่มมากขึ้นจำนวนมากในแต่ละส่วนราชการและจำนวนบุคลากรที่มีอยู่ไม่เพียงพอต่อการปฏิบัติภารกิจให้สำเร็จลุล่วงได้อย่างมีประสิทธิภาพ และประสิทธิผล โดยเฉพาะในส่วนโยธา มีภารกิจด้านโครงสร้างพื้นฐานที่เพิ่มขึ้นเนื่องจากการขยายตัวของชุมชน ซึ่งบุคลากรที่มีอยู่ไม่เพียงพอในการปฏิบัติงาน ในการควบคุมงาน และงานอื่นๆที่เกี่ยวข้อง ดังนั้น จึงกำหนดเพิ่มตำแหน่ง ช่างโยธา ๑-๓/๔ จำนวน ๑ อัตรา และยุบเลิกตำแหน่งคนงาน จำนวน ๑ อัตรา ซึ่งเป็นตำแหน่งว่าง และไม่มีความจำเป็นเพื่อเป็นการลดภาระค่าใช้จ่าย สำหรับสำนักงานปลัด และกองคลัง มีปริมาณงานที่เพิ่มขึ้นเช่นเดียวกัน ซึ่งได้มอบหมายให้พนักงานที่มีอยู่ปฏิบัติงานทดแทนตำแหน่งที่ขาดหรืองานที่ไม่มีผู้รับผิดชอบ เพื่อเป็นการลดภาระค่าใช้จ่าย จึงไม่กำหนดตำแหน่งเพิ่ม และยุบเลิกตำแหน่ง ยาม จำนวน ๑ อัตรา ในสำนักงานปลัด ซึ่งเป็นตำแหน่งว่างที่ไม่มีความจำเป็น และเพื่อเป็นการลดภาระค่าใช้จ่ายมิให้เกิดร้อยละ สี่สิบของงบประมาณรายจ่ายประจำปี

/โครงสร้าง...

๘. โครงสร้างการกำหนดส่วนราชการ

องค์การบริหารส่วนตำบลคลองกระปือ ได้วิเคราะห์ภารกิจและปริมาณงาน รวมทั้งสภาพปัญหาเกี่ยวกับการบริหารงานบุคคลในด้านต่าง ๆ เรียบร้อยแล้ว และได้นำผลการวิเคราะห์มาจัดทำกรอบ

โครงสร้างส่วนราชการ โดยทำการเปรียบเทียบให้เห็นว่ากรอบโครงสร้างส่วนราชการเดิม และกรอบโครงสร้างส่วนราชการที่จะกำหนดขึ้นใหม่ เพื่อเป็นข้อมูลนำเสนอให้คณะกรรมการข้าราชการหรือพนักงานส่วนท้องถิ่น (ก.อบต.จังหวัด) พิจารณา ทั้งนี้ ได้ระบุรายละเอียดทุกส่วนราชการ ดังนี้

๘.๑ องค์การบริหารส่วนตำบลคลองกระปือ ได้กำหนดภารกิจตามโครงสร้างส่วนราชการและการแบ่งส่วนราชการภายในองค์การบริหารส่วนตำบล โดยกำหนดตำแหน่งของพนักงานส่วนตำบลให้ตรงกับภารกิจดังกล่าว ตามโครงสร้างการกำหนดส่วนราชการ ดังนี้

โครงสร้างตามแผนอัตรากำลังปัจจุบัน	โครงสร้างตามแผนอัตรากำลังใหม่	หมายเหตุ
๑. สำนักงานปลัด อบต. ๑.๑ งานบริหารทั่วไป ๑.๒ งานนโยบายและแผน ๑.๓ งานส่งเสริมการศึกษา ศาสนา และวัฒนธรรม ๑.๔ งานกฎหมายและคดี ๑.๕ งานป้องกันและบรรเทาสาธารณภัย	๑. สำนักงานปลัด อบต. ๑.๑ งานบริหารทั่วไป ๑.๒ งานนโยบายและแผน ๑.๓ งานส่งเสริมการศึกษา ศาสนา และวัฒนธรรม ๑.๔ งานกฎหมายและคดี ๑.๕ งานป้องกันและบรรเทาสาธารณภัย ๑.๖ งานสวัสดิการสังคมและพัฒนาชุมชน	
๒. กองคลัง ๒.๑ งานการเงินและบัญชี ๒.๒ งานทะเบียนทรัพย์สินและพัสดุ ๒.๓ งานพัฒนาและจัดเก็บรายได้	๒. กองคลัง ๒.๑ งานการเงิน ๒.๒ งานบัญชี ๒.๓ งานทะเบียนทรัพย์สินและพัสดุ ๒.๔ งานพัฒนาและจัดเก็บรายได้	
๓. ส่วนโยธา ๓.๑ งานก่อสร้าง ๓.๒ งานออกแบบและควบคุมอาคาร ๓.๓ งานประสานสาธารณูปโภค	๓. ส่วนโยธา ๓.๑ งานก่อสร้าง ๓.๒ งานออกแบบและควบคุมอาคาร ๓.๓ งานประสานสาธารณูปโภค	

/๘.๒ การวิเคราะห์...

-๑๒-

๘.๒ การวิเคราะห์การกำหนดตำแหน่ง

อัตรากำลังเดิมรวมทั้งสิ้น ๓๒ ตำแหน่ง เป็นพนักงานส่วนตำบล ๒๐ ตำแหน่ง พนักงานจ้าง ๑๒ ตำแหน่ง ดังนี้

ที่	ตำแหน่ง	ระดับ	จำนวนอัตรากำลัง	เงินเดือน/ค่าจ้าง	เงินประจำตำแหน่ง
๑.	ปลัดองค์การบริหารส่วนตำบล (นักบริหารงาน อบต.)	๘	๑	๒๖,๖๖๐	๕,๖๐๐
๒.	รองปลัดองค์การบริหารส่วนตำบล (นักบริหารงาน อบต.)	๖	๑	๑๙,๕๘๐	๓,๕๐๐
	สำนักงานปลัด อบต.				

๓.	หัวหน้าสำนักปลัดฯ (นักบริหารงานทั่วไป)	๖	๑	๑๙,๙๗๐	๓,๕๐๐
๔.	เจ้าหน้าที่วิเคราะห์นโยบายและแผน	๓-๕/๖ว	๑	-	
๕.	บุคลากร	๖ว	๑	๒๑,๖๒๐	
๖.	นักวิชาการศึกษา	๖ว	๑	๒๐,๓๖๐	
๗.	เจ้าหน้าที่บริหารงานทั่วไป	๔	๑	๑๗,๘๘๐	
๘.	นักพัฒนาชุมชน	๓-๕/๖ว	๑	-	
๙.	ครู	คศ.๑	๓	-	
๑๐.	ผู้ช่วยครูผู้ดูแลเด็ก	ภารกิจการ	๔	-	
๑๑.	ผู้ช่วยเจ้าหน้าที่วิเคราะห์นโยบายและแผน	ภารกิจการ	๑	๑๕,๐๐๐	
๑๒.	ผู้ช่วยเจ้าหน้าที่ธุรการ	ภารกิจการ	๑	-	
๑๓.	พนักงานขับรถยนต์	ทั่วไป	๑	๙,๐๐๐	
๑๔.	นักรการ	ทั่วไป	๑	๙,๐๐๐	
๑๕.	ยาม	ทั่วไป	๑	-	
	กองคลัง				
๑๖.	ผู้อำนวยการกองคลัง (นักบริหารงานการคลัง)	๗	๑	๒๖,๔๖๐	๓,๕๐๐
๑๗.	นักวิชาการเงินและบัญชี	๕	๑	๑๗,๘๙๐	
๑๘.	นักวิชาการพัสดุ	๕	๑	๑๖,๘๘๐	
๑๙.	นักวิชาการคลัง	๔	๑	๑๗,๕๗๐	
๒๐.	นักวิชาการจัดเก็บรายได้	ลจ.ประจำ	๑	๙,๕๒๐	
๒๑.	ผู้ช่วยเจ้าหน้าที่ธุรการ	ภารกิจการ	๑	๑๐,๐๗๐	
	ส่วนโยธา				
๒๒.	หัวหน้าส่วนโยธา (นักบริหารงานช่าง)	๖	๑	-	
๒๓.	เจ้าหน้าที่บริหารงานช่าง	๖	๑	๒๐,๓๖๐	
๒๔.	นายช่างโยธา	๕	๑	๑๖,๙๒๐	
๒๕.	นายช่างโยธา	๒-๔/๕	๑	-	
๒๖.	ผู้ช่วยเจ้าหน้าที่ธุรการ	ภารกิจการ	๑	๙,๔๐๐	
๒๗.	คนงาน	ทั่วไป	๑	-	
	รวมทั้งสิ้น		๓๒		

/และได้วิเคราะห์...

-๑๓-

และได้วิเคราะห์กำหนดตำแหน่งตามภารกิจที่ได้ดำเนินการเสร็จเรียบร้อยแล้ว โดยมีภารกิจและปริมาณงานต่าง ๆ ที่เพิ่มขึ้น ซึ่งปัจจุบันนี้ อบต.คลองกระปือ มีภารกิจและปริมาณงานที่เพิ่มขึ้นจากเดิม โดยเฉพาะในส่วนโยธา มีภาระกิจเพิ่มขึ้นในงานด้านโครงสร้างพื้นฐาน เนื่องจากการขยายตัวของชุมชน จึงจำเป็นต้องกำหนดตำแหน่งเพิ่ม คือตำแหน่งช่างโยธา ๑-๓/๔ เพื่อรองรับภารกิจงานที่เพิ่มขึ้น สำหรับกองคลังมีปริมาณงานที่เพิ่มขึ้นเช่นกัน ซึ่งได้มอบหมายให้พนักงานที่มีอยู่ปฏิบัติงานเพิ่มขึ้น เพื่อทดแทนตำแหน่งที่ขาดหรืองานที่ไม่มีผู้รับผิดชอบ จึงไม่จำเป็นต้องกำหนดเพิ่ม ในส่วนของสำนักงานปลัด มีปริมาณงานที่เพิ่มขึ้นเช่นเดียวกัน ซึ่งได้มอบหมายให้พนักงานที่มีอยู่ปฏิบัติงานเพิ่มขึ้น เพื่อทดแทนตำแหน่งที่ขาดหรืองานที่ไม่มีผู้รับผิดชอบ จึงไม่จำเป็นต้องกำหนดเพิ่ม และยุบเลิกตำแหน่งยาม ซึ่งไม่มีความจำเป็นในสำนักงานปลัด และตำแหน่งคนงาน ในส่วนโยธา ซึ่งหมดความจำเป็น เพื่อมิให้ค่าใช้จ่ายด้านการบริหารงานบุคคลเกินกว่าร้อยละ ๔๐ ของงบประมาณรายจ่ายประจำปี ดังนั้นองค์การบริหารส่วนตำบลคลองกระปือ จึงกำหนดตำแหน่งเพิ่มเฉพาะในส่วนโยธา คือตำแหน่งช่างโยธา ๑-๓/๔ จำนวน ๑ อัตรา ซึ่งสามารถนำผลการวิเคราะห์ตำแหน่งมากรอกข้อมูลลงในกรอบอัตรากำลัง ๓ ปี ดังนี้

กรอบอัตรากำลัง ๓ ปี ระหว่างปี ๒๕๕๕ - ๒๕๖๐

ส่วนราชการ	กรอบ อัตรา กำลัง	อัตราตำแหน่งที่คาดว่าจะ จะต้องใช้ในช่วงระยะเวลา ๓ ปีข้างหน้า			เพิ่ม/ลด			หมายเหตุ
		เดิม	๒๕๕๘	๒๕๕๙	๒๕๖๐	๒๕๕๘	๒๕๕๙	
ปลัด อบต. (นักบริหารงาน อบต. ๘) รองปลัด อบต. (นักบริหารงาน อบต. ๖)	๑ ๑	๑ ๑	๑ ๑	๑ ๑	- -	- -	- -	
สำนักปลัด อบต.								
<u>พนักงานส่วนตำบล</u>	๑	๑	๑	๑	-	-	-	ว่างเดิม
นักบริหารงานทั่วไป ๖	๑	๑	๑	๑	-	-	-	
เจ้าหน้าที่วิเคราะห์นโยบายและแผน ๓ - ๕ / ๖ว	๑	๑	๑	๑	-	-	-	
บุคลากร ๓ - ๕ / ๖ว	๑	๑	๑	๑	-	-	-	
นักวิชาการศึกษา ๓ - ๕ / ๖ว	๑	๑	๑	๑	-	-	-	ว่างเดิม
นักพัฒนาชุมชน ๓ - ๕ / ๖ว	๑	๑	๑	๑	-	-	-	
เจ้าหน้าที่บริหารงานทั่วไป ๓ - ๕ / ๖ว	๓	๓	๓	๓	-	-	-	
ครู					-	-	-	
<u>พนักงานจ้างตามภารกิจ</u>	๔	๔	๔	๔	-	-	-	ว่างเดิม(๒)
ผู้ช่วยครูผู้ดูแลเด็ก	๑	๑	๑	๑	-	-	-	
ผู้ช่วยเจ้าหน้าที่วิเคราะห์นโยบายและ แผน	๑	๑	๑	๑	-	-	-	ว่างเดิม
ผู้ช่วยเจ้าหน้าที่ธุรการ					-	-	-	
<u>พนักงานจ้างทั่วไป</u>	๑	๑	๑	๑	-	-	-	
พนักงานขับรถยนต์	๑	๑	๑	๑	-	-	-	
นักการ	๑	-	-	-	-	-	-	ยุบเลิก
ยาม					-๑	-	-	

-๑๔-

ส่วนราชการ	กรอบ อัตรา กำลังเดิม	อัตราตำแหน่งที่คาดว่าจะต้อง ใช้ในช่วงระยะเวลา ๓ ปี ข้างหน้า			เพิ่ม/ลด			หมายเหตุ
		๒๕๕๘	๒๕๕๙	๒๕๖๐	๒๕๕๘	๒๕๕๙	๒๕๖๐	

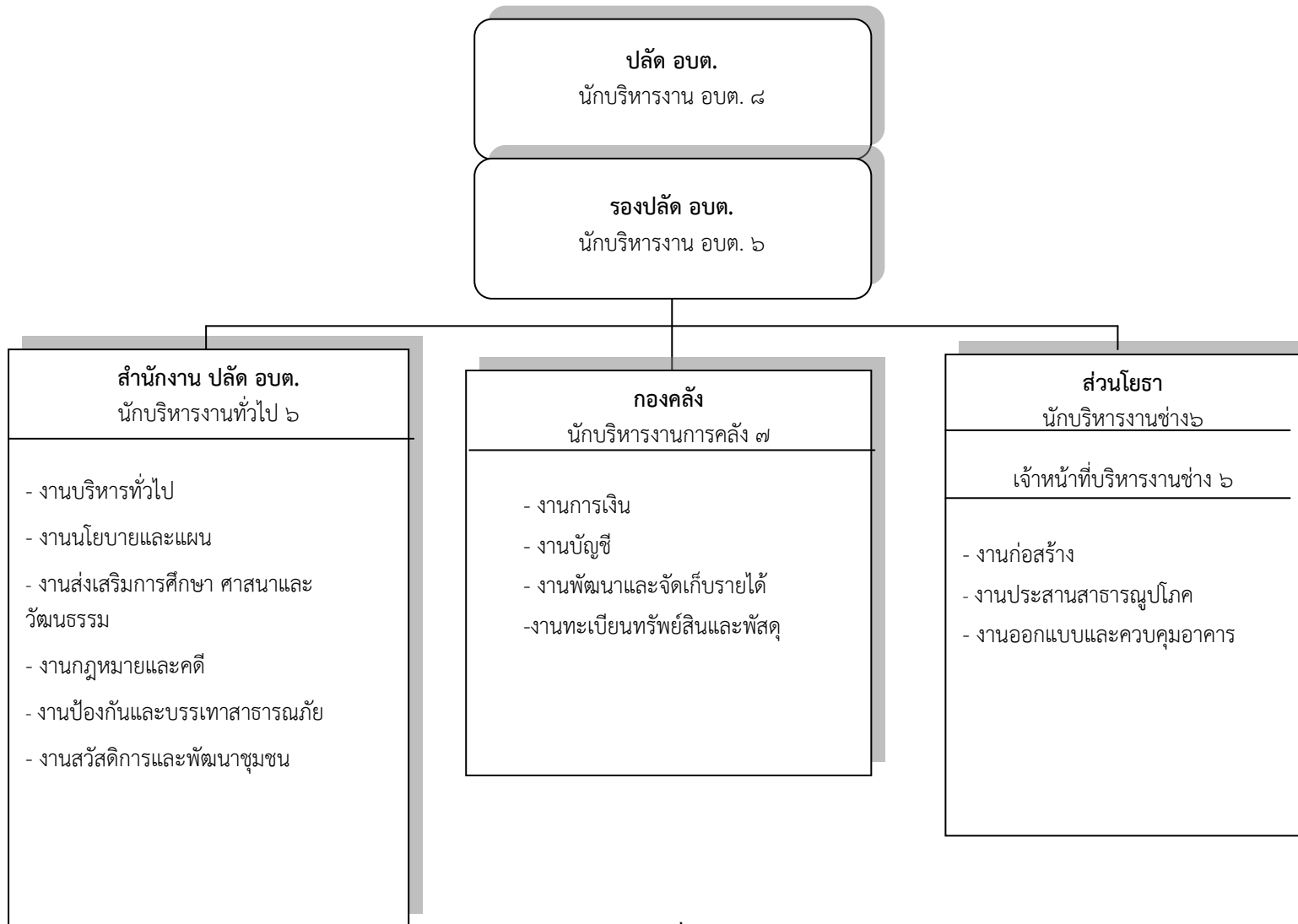
กองคลัง								
พนักงานส่วนตำบล								
นักบริหารงานคลัง ๗	๑	๑	๑	๑	-	-	-	
นักวิชาการเงินและบัญชี ๓ - ๕ / ๖ว	๑	๑	๑	๑	-	-	-	
นักวิชาการพัสดุ ๓ - ๕ / ๖ว	๑	๑	๑	๑	-	-	-	
นักวิชาการคลัง ๓ - ๕ / ๖ว	๑	๑	๑	๑	-	-	-	
นักวิชาการจัดเก็บรายได้	๑	๑	๑	๑	-	-	-	
พนักงานจ้างตามภารกิจ								
ผู้ช่วยเจ้าหน้าที่ธุรการ	๑	๑	๑	๑	-	-	-	
ส่วนโยธา								
พนักงานส่วนตำบล								
นักบริหารงานช่าง ๖	๑	๑	๑	๑	-	-	-	ว่างเดิม
เจ้าหน้าที่บริหารงานช่าง ๖	๑	๑	๑	๑	-	-	-	
นายช่างโยธา ๒-๔/๕	๑	๑	๑	๑	-	-	-	
นายช่างโยธา ๒-๔/๕	๑	๑	๑	๑	-	-	-	ว่างเดิม
ช่างโยธา ๑-๓/๔	-	๑	๑	๑	+๑	-	-	กำหนดใหม่
พนักงานจ้างตามภารกิจ								
ผู้ช่วยเจ้าหน้าที่ธุรการ	๑	๑	๑	๑	-	-	-	
พนักงานจ้างทั่วไป								
คนงานทั่วไป	๑	-	-	-	-๑	-	-	ยุบเลิก
รวม	๓๒	๓๑	๓๑	๓๑	-๑	-	-	

/ส.ภาระคำใช้จ่าย

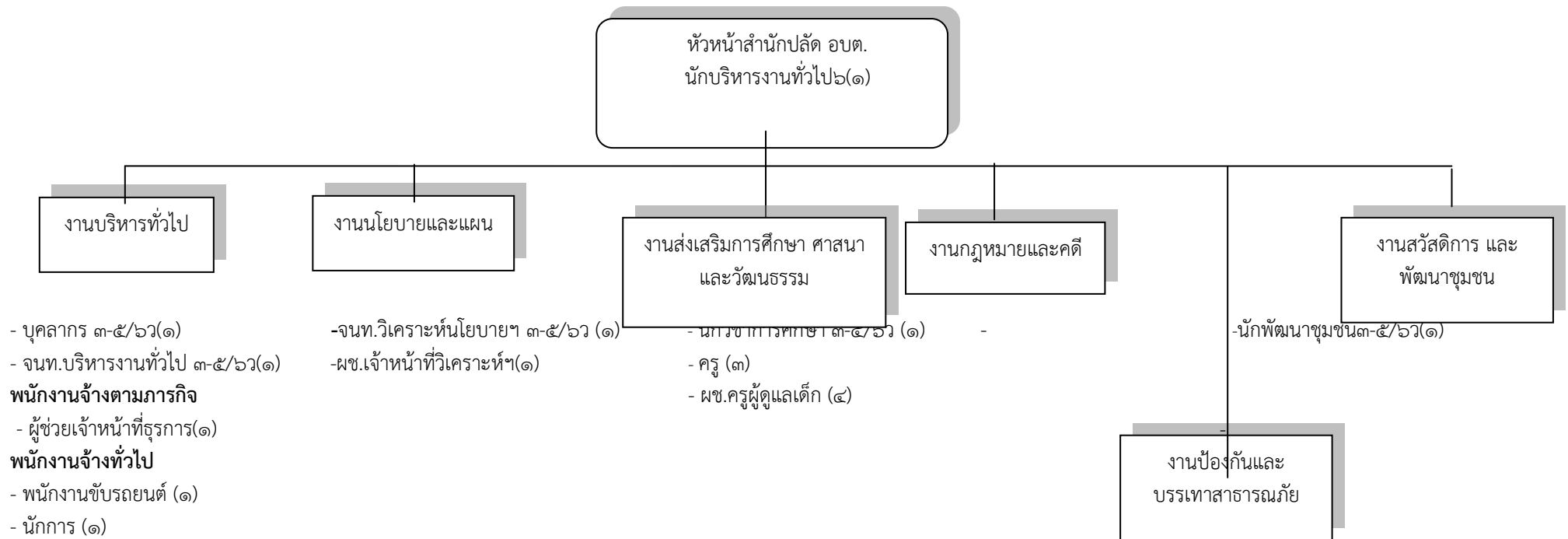
ที่	ชื่อสายงาน	ระดับตำแหน่ง	จำนวนทั้งหมด	จำนวนที่มีอยู่ปัจจุบัน		อัตราตำแหน่งที่คาดว่าจะต้องใช้ในช่วงระยะเวลา ๓ ปีข้างหน้า			อัตรากำลังคนเพิ่ม/ลด			ภาระค่าใช้จ่ายที่เพิ่มขึ้น (๒)			ค่าใช้จ่ายรวม (๓)			หมายเหตุ
				จำนวน (คน)	เงินเดือน (๑)	๒๕๕๘	๒๕๕๙	๒๕๖๐	๒๕๕๘	๒๕๕๙	๒๕๖๐	๒๕๕๘	๒๕๕๙	๒๕๖๐	๒๕๕๘	๒๕๕๙	๒๕๖๐	
๒๐.	กองคลัง พนักงานส่วนตำบล นักบริหารงานคลัง (ผู้อำนวยการกองคลัง)	๗	๑	๑	๓๕๙,๕๒๐	๑	๑	๑	-	-	-	๑๒,๒๔๐	๑๒,๙๖๐	๑๓,๔๔๐	๓๗๑,๗๖๐	๓๘๔,๗๒๐	๓๙๘,๑๖๐	
๒๑.	นักวิชาการเงินและบัญชี	๕	๑	๑	๒๑๔,๖๘๐	๑	๑	๑	-	-	-	๘,๔๐๐	๘,๕๒๐	๘,๘๘๐	๒๒๓,๐๘๐	๒๓๑,๖๐๐	๒๔๐,๔๘๐	
๒๒.	นักวิชาการพัสดุ	๕	๑	๑	๒๐๒,๕๖๐	๑	๑	๑	-	-	-	๘,๐๔๐	๘,๑๖๐	๘,๖๔๐	๒๑๐,๖๐๐	๒๑๘,๗๖๐	๒๒๗,๔๐๐	
๒๓.	นักวิชาการคลัง	๔	๑	๑	๒๑๐,๘๔๐	๑	๑	๑	-	-	-	๗,๔๔๐	๗,๒๐๐	๗,๔๔๐	๒๑๘,๒๘๐	๒๒๕,๔๘๐	๒๓๒,๙๒๐	
๒๔.	ลูกจ้างประจำ นักวิชาการจัดเก็บรายได้		๑	๑	๑๑๔,๒๔๐	๑	๑	๑	-	-	-	๔,๖๘๐	๔,๔๔๐	๕,๗๖๐	๑๑๘,๙๒๐	๑๒๓,๓๖๐	๑๒๙,๑๒๐	
๒๕.	พนักงานจ้างตามภารกิจ ผู้ช่วยเจ้าหน้าที่ธุรการ		๑	๑	๑๒๐,๘๔๐	๑	๑	๑	-	-	-	๔,๙๒๐	๕,๐๔๐	๕,๒๘๐	๑๒๕,๗๖๐	๑๓๐,๘๐๐	๑๓๖,๐๘๐	
๒๖.	ส่วนโยธา พนักงานส่วนตำบล นักบริหารงานช่าง (หัวหน้าส่วนโยธา)	๖	๑	-	๒๗๘,๘๒๐	๑	๑	๑	-	-	-	๑๐,๗๔๐	๑๐,๗๔๐	๑๐,๗๔๐	๒๘๙,๕๖๐	๓๐๐,๓๐๐	๓๑๑,๐๔๐	ว่างเต็ม
๒๗.	เจ้าหน้าที่บริหารงานช่าง	๖	๑	๑	๒๔๔,๓๒๐	๑	๑	๑	-	-	-	๙,๙๖๐	๑๐,๒๐๐	๑๐,๕๖๐	๒๕๔,๒๘๐	๒๖๔,๔๘๐	๒๗๕,๐๔๐	
๒๘.	นายช่างโยธา	๖	๑	๑	๒๐๓,๐๔๐	๑	๑	๑	-	-	-	๙,๒๔๐	๙,๐๐๐	๙,๑๒๐	๒๑๒,๒๘๐	๒๒๑,๒๘๐	๒๓๐,๔๐๐	
๒๙.	นายช่างโยธา	๒-๔/๕	๑	-	๑๙๘,๙๖๐	๑	๑	๑	-	-	-	๗,๐๘๐	๗,๐๘๐	๗,๐๘๐	๒๐๖,๐๔๐	๒๑๓,๔๒๐	๒๒๐,๒๐๐	ว่างเต็ม
๓๐.	ช่างโยธา	๑-๓/๔	๑	-	๐	๑	๑	๑	+๑	-	-	๑๖๕,๗๘๐	๕,๖๔๐	๕,๖๔๐	๑๖๕,๗๘๐	๑๗๑,๔๒๐	๑๗๗,๐๖๐	ว่างเต็มกำหนดใหม่
๓๑.	พนักงานจ้างตามภารกิจ ผู้ช่วยเจ้าหน้าที่ธุรการ		๑	๑	๑๑๒,๘๐๐	๑	๑	๑	-	-	-	๔,๕๖๐	๔,๘๐๐	๔,๙๒๐	๑๑๗,๓๖๐	๑๒๒,๑๖๐	๑๒๗,๐๘๐	
๓๒.	พนักงานจ้างทั่วไป คนงานทั่วไป		๑	-	๑๐๘,๐๐๐	-	-	-	-๑	-	-	-	-	-	-	-	-	ยุบเลิก
(๔)	รวม		๓๓	๒๓	๔,๒๐๒,๐๖๐	๓๑	๓๑	๓๑	-๑						๕,๓๒๓,๘๖๐	๕,๒๐๘,๔๒๐	๕,๓๘๘,๔๒๐	
(๕)	ประมาณการประโยชน์ตอบแทนอื่น ๒๐ %														๑,๐๖๔,๗๗๒	๑,๐๔๑,๖๘๔	๑,๐๗๗,๖๘๔	
(๖)	รวมเป็นค่าใช้จ่ายบุคคลทั้งสิ้น														๖,๓๘๘,๖๓๒	๖,๒๕๐,๑๐๔	๖,๔๖๖,๑๐๔	
(๗)	คิดร้อยละ ๔๐ งบประมาณรายจ่ายประจำปี														๒๕๕.๓๘	๒๓.๖๕	๒๓.๓๐	

๑๐. แผนภูมิโครงสร้างการแบ่งส่วนราชการตามแผนอัตรากำลัง ๓ ปี

โครงสร้างส่วนราชการ อบต.



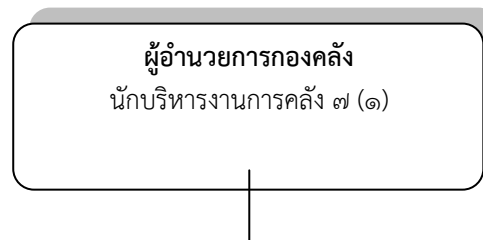
โครงสร้างของสำนักงานปลัด อบต.

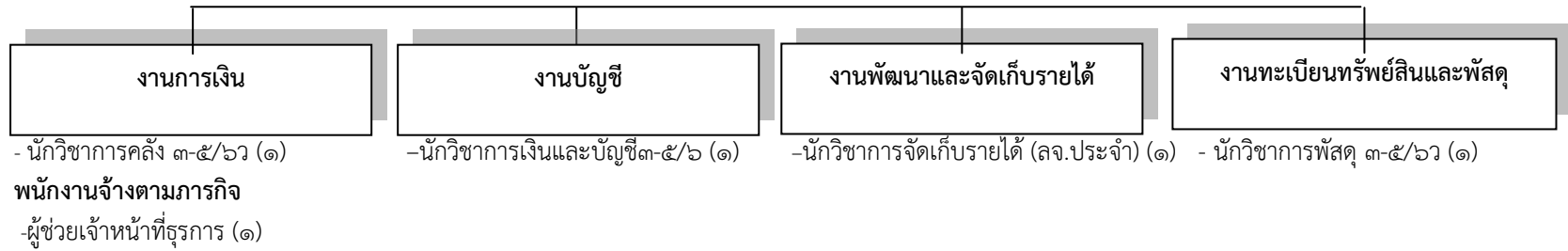


ระดับ	๗	๗ว	๖	๖ว	๕	๔	๓	๒	๑	พนักงานจ้างทั่วไป	พนักงานจ้างตามภารกิจ
จำนวน	-	-	๑	๒	-	๑	-	-	-	๒	๖

-๒๐-

โครงสร้างกองคลัง





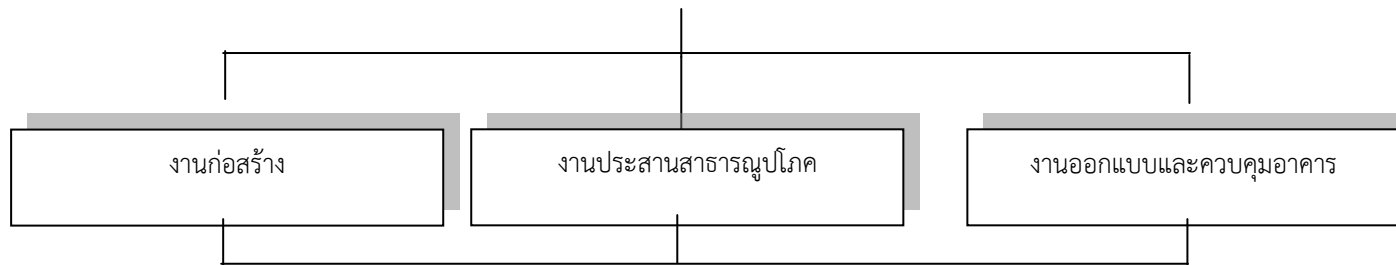
ระดับ	๗	๗ว	๖	๖ว	๕	๔	๓	๒	๑	พนักงานจ้างทั่วไป	พนักงานจ้างตามภารกิจ
จำนวน	๑	-	-	-	๒	๑	-	-	-	-	๑

-๒๑-

โครงสร้างส่วนโยธา

หัวหน้าส่วนโยธา
นักบริหารงานช่าง ๖ (๑)

เจ้าหน้าที่บริหารงานช่าง ๖(๑)



- นายช่างโยธา ๒-๔/๕ (๒)

- ช่างโยธา ๑-๓/๔ (๑)

พนักงานจ้างตามภารกิจ

- ผู้ช่วยเจ้าหน้าที่ธุรการ (๑)

ระดับ	๗	๗ว	๖	๖ว	๕	๔	๓	๒	๑	พนักงานจ้างทั่วไป	พนักงานจ้างตามภารกิจ
จำนวน	-	-	๑	๑	-	-	-	-	-	-	๑

๑๒. แนวทางในการพัฒนาพนักงานส่วนตำบล และพนักงานจ้างขององค์การบริหารส่วนตำบล

พนักงานส่วนตำบล พนักงานจ้าง องค์การบริหารส่วนตำบลคลองกระปือ จะพึงปฏิบัติหน้าที่ด้วยความซื่อสัตย์ สุจริตอย่างเต็มกำลังความสามารถ ด้วยความรอบคอบ รวดเร็ว ขยันหมั่นเพียร โดยคำนึงถึงประโยชน์ของราชการและให้บริการองค์กรประชาชนอย่างเสมอภาค

องค์การบริหารส่วนตำบลคลองกระปือ จะกำหนดแนวทางพัฒนาพนักงานส่วนตำบล พนักงานจ้าง โดยการจัดทำแผนแม่บทการพัฒนาพนักงานส่วนตำบล พนักงานจ้าง เพื่อเพิ่มพูนความรู้ ทักษะ ทักษะ ทักษะ และมีคุณธรรม และจริยธรรม อันจะทำให้การปฏิบัติหน้าที่ของพนักงานส่วนตำบล พนักงานจ้างเป็นไปอย่างมีประสิทธิภาพ โดยให้พนักงานส่วนตำบล พนักงานจ้างทุกคน ได้มีโอกาสที่จะได้รับการพัฒนาภายในช่วงระยะเวลาตามแผนอัตรากำลัง ๓ ปี ทั้งนี้ วิธีการพัฒนา อาจใช้วิธีการใดวิธีการหนึ่ง หรือหลายวิธีก็ได้ เช่น การปฐมนิเทศ การฝึกอบรม การศึกษาหรือดูงาน การประชุมเชิงปฏิบัติการ ฯลฯ ประกอบในการพัฒนาพนักงานส่วนตำบล เพื่อให้งานเป็นไปอย่าง มีประสิทธิภาพและประสิทธิผล บังเกิดผลดีต่อประชาชนและท้องถิ่นต่อไป

๑๓. ประกาศคุณธรรม จริยธรรมของพนักงานส่วนตำบล และพนักงานจ้างขององค์การบริหารส่วนตำบล

องค์การบริหารส่วนตำบลคลองกระปือ ได้ประกาศคุณธรรม จริยธรรมของพนักงานส่วนตำบลและลูกจ้าง เพื่อให้พนักงานส่วนตำบล และลูกจ้าง ยึดถือเป็นแนวปฏิบัติดังนี้

๑. พนักงานส่วนตำบล และลูกจ้าง ต้องปฏิบัติหน้าที่ราชการด้วยความตั้งใจ มุ่งมั่น มีความซื่อสัตย์ สุจริตและเที่ยงธรรม มีความโปร่งใส สามารถตรวจสอบได้

๒. พนักงานส่วนตำบล และลูกจ้าง ต้องปฏิบัติหน้าที่ราชการด้วยความอดุสาหะ เอาใจใส่ ระมัดระวัง รักษาประโยชน์ของทางราชการอย่างเต็มกำลัง ความสามารถ

๓. พนักงานส่วนตำบล และลูกจ้าง ต้องปฏิบัติตนต่อผู้ร่วมงานด้วยความสุภาพเรียบร้อย รักษาความสามัคคี และไม่กระทำการอย่างใดที่เป็นการกลั่นแกล้งกัน

๔. พนักงานส่วนตำบล และลูกจ้าง ต้องปฏิบัติตนให้การต้อนรับ ให้ความสะดวก ให้ความเป็นธรรม และให้การสงเคราะห์แก่ประชาชนผู้มาติดต่อราชการเกี่ยวกับหน้าที่ของตน โดยไม่ชักช้าและด้วยความสุภาพเรียบร้อย ไม่ดูหมิ่น เหยียดหยาม กดขี่หรือข่มเหงประชาชนผู้มาติดต่อราชการ

.....

ภาคผนวก



คำสั่งองค์การบริหารส่วนตำบลคลองกระปือ

ที่ ๒๒๕ / ๒๕๕๗

เรื่อง แต่งตั้งคณะกรรมการจัดทำแผนอัตรากำลัง ๓ ปี (ปีงบประมาณ พ.ศ. ๒๕๕๘ - ๒๕๖๐)
ขององค์การบริหารส่วนตำบลคลองกระปือ

อาศัยอำนาจตามความใน ข้อ ๑๕ และข้อ ๑๖ แห่งประกาศคณะกรรมการพนักงานส่วนตำบลจังหวัด นครศรีธรรมราช เรื่อง หลักเกณฑ์และเงื่อนไขเกี่ยวกับการบริหารงานบุคคลขององค์การบริหารส่วนตำบล ลงวันที่ ๙ ธันวาคม ๒๕๔๕ และฉบับแก้ไขเพิ่มเติมถึงปัจจุบัน ประกอบหนังสือจังหวัดนครศรีธรรมราช ที่ นศ ๐๐๒๓.๒/ว ๒๗๓๑ ลงวันที่ ๕ สิงหาคม ๒๕๕๗ ซักซ้อมการจัดทำแผนอัตรากำลัง ๓ ปี (รอบปีงบประมาณ ๒๕๕๘-๒๕๖๐) ขององค์การปกครองส่วนท้องถิ่น

เพื่อให้เป็นไปตามประกาศคณะกรรมการพนักงานส่วนตำบลจังหวัดนครศรีธรรมราช เรื่อง หลักเกณฑ์และเงื่อนไขเกี่ยวกับการบริหารงานบุคคลขององค์การบริหารส่วนตำบล ลงวันที่ ๙ ธันวาคม ๒๕๔๕ และฉบับแก้ไขเพิ่มเติมถึงปัจจุบัน จึงแต่งตั้งคณะกรรมการจัดทำแผนอัตรากำลังขององค์การบริหารส่วนตำบล คลองกระปือ ประกอบด้วย

๑. นายสนชัย สังขศรี	นายกองค์การบริหารส่วนตำบล	ประธานกรรมการ
๒. นายวิชาญ อนุมาศ	ปลัดองค์การบริหารส่วนตำบล	กรรมการ
๓. นางนิภา สิทธิรัตน์	หัวหน้าส่วนการคลัง	กรรมการ
๔. นายเกรียงไกร พิณนุมาศ	หัวหน้าส่วนโยธา	กรรมการ
๕. นายวิชาญ จันทร์สุวรรณ	หัวหน้าสำนักปลัด	กรรมการ
๖. นางสาวจิระภา อรุณจิตร์	บุคลากร	กรรมการและเลขานุการ

ทั้งนี้ ตั้งแต่บัดนี้ เป็นต้นไป

สั่ง ณ วันที่ ๔ เดือน สิงหาคม พ.ศ. ๒๕๕๗

สนชัย สังขศรี

(นายสนชัย สังขศรี)

นายกองค์การบริหารส่วนตำบลคลองกระปือ

รายงานการประชุม
คณะกรรมการจัดทำแผนอัตรากำลัง ๓ ปี (ปีงบประมาณ พ.ศ. ๒๕๕๕ - ๒๕๖๐)
ครั้งที่ ๑/๒๕๕๗

วันที่ ๑๕ สิงหาคม พ.ศ. ๒๕๕๗ เวลา ๑๐.๐๐ น.

ณ ห้องประชุมสภาองค์การบริหารส่วนตำบลคลองกระปือ ตำบลคลองกระปือ อำเภอปากพ่อง

ผู้เข้าร่วมประชุม

ลำดับที่	ชื่อ - สกุล	ตำแหน่ง	ลายมือชื่อ	หมายเหตุ
๑	นายสนชัย สังขศรี	นายก อบต.คลองกระปือ	สนชัย สังขศรี	
๒	นายวิชาญ อนุมาศ	ปลัด อบต.	วิชาญ อนุมาศ	
๓	นางนิภา ศิริสมบัติ	ผู้อำนวยการกองคลัง	นิภา ศิริสมบัติ	
๔	นายเกรียงไกร พิณนุมาศ	หัวหน้าส่วนโยธา	เกรียงไกร พิณนุมาศ	
๕	นายวิชาญ จันทร์สุวรรณ	หัวหน้าสำนักงานปลัด	วิชาญ จันทร์สุวรรณ	
๖	นางสาวจรรยา อรุณจิตร์	บุคลากร	จรรยา อรุณจิตร์	

เปิดประชุม

๑๐.๐๐ น.

นายก อบต.

สวัสดีครับท่านคณะกรรมการผู้เข้าร่วมประชุมทุกท่าน กระผมขอเปิดการประชุมสำหรับการประชุมในครั้งนี้เป็นการประชุมเพื่อพิจารณาการจัดทำแผนอัตรากำลัง ๓ ปี ประจำปีงบประมาณ พ.ศ. ๒๕๕๕ - ๒๕๖๐ ซึ่งที่ผ่านมาเราได้ใช้แผนอัตรากำลัง ปีงบประมาณ พ.ศ. ๒๕๕๕ - ๒๕๕๗ ซึ่งใกล้ครบกำหนดระยะเวลาการใช้แล้ว ซึ่งในรายละเอียดต่างๆจะให้เลขานุการเป็นคนชี้แจง

บุคลากร

ขอบคุณค่ะ สำหรับจัดทำแผนอัตรากำลังพนักงานส่วนตำบล ๓ ปี (ประจำปีงบประมาณ ๒๕๕๕ - ๒๕๖๐) นั้น ตามหนังสือจังหวัดนครศรีธรรมราช ที่ นศ ๐๐๒๓.๒/ว ๒๗๓๑ เรื่อง ชักซ้อมการจัดทำแผนอัตรากำลัง ๓ ปี (รอบปีงบประมาณ ๒๕๕๗ - ๒๕๖๐) ขององค์กรปกครองส่วนท้องถิ่น เป็นการจัดทำแผนอัตรากำลัง ๓ ปีที่รวมทั้งพนักงานส่วนตำบล พนักงานจ้างเข้าด้วยกัน เพื่อให้แสดงถึงข้อมูลอัตรากำลังของข้าราชการและพนักงานจ้างทุกประเภท ทั้งที่ตั้งจ่ายเงินเดือน ค่าจ้างจากงบประมาณของท้องถิ่น และที่ได้รับจัดสรรเงินเดือน ค่าจ้าง จากเงินอุดหนุนของรัฐบาล ซึ่งจะใช้เป็นข้อมูลในการวิเคราะห์อัตรากำลังในภาพรวมและแนวโน้มภาระค่าใช้จ่ายด้านการบริหารงานบุคคลได้อย่างชัดเจนโดยแผนอัตรากำลัง ๓ ปี เป็นเครื่องมือสำคัญในการกำหนดทิศทางการพัฒนาบุคคลได้อย่างมีประสิทธิภาพ รวมถึงเป็นเครื่องมือในการตรวจสอบการกำหนดตำแหน่ง การใช้ตำแหน่ง และการสรรหาให้เป็นไปอย่างถูกต้อง

นายก อบต.

สำหรับการพิจารณาในการจัดทำแผนอัตรากำลัง ๓ ปี (๒๕๕๕ - ๒๕๖๐) จะต้องวิเคราะห์ปริมาณงาน และความต้องการกำลังคนว่าอีก ๓ ปีข้างหน้า จะต้องเพิ่มกำลังคนในตำแหน่งใดบ้างนั้น ขอเชิญปลัดครับ

ปลัด อบต.

ขอบคุณครับ สำหรับการวิเคราะห์ภารกิจในอีก ๓ ปีข้างหน้า (๒๕๕๕ - ๒๕๖๐) ขององค์การบริหารส่วนตำบลคลองกระปือ ภารกิจจะต้องเพิ่มขึ้นอย่างแน่นอน ซึ่งปัจจุบันนี้ในการบริหารงานบุคคลในแต่ละหน่วยงาน ก็มีกรมอบหมายงานนอกเหนือจากงานในหน้าที่อยู่แล้ว และมีการทำงานทดแทนกัน ฉะนั้นในการจะกำหนดตำแหน่งเพิ่มขอให้พิจารณาว่า

- สามารถให้พนักงานที่มีอยู่สามารถทำงานนั้นได้ หรือไม่ และจะต้องคำนึงถึงภาระค่าใช้จ่ายด้านการบริหารบุคคลไม่เกินร้อยละ สี่สิบด้วย
- นายก อบต.** ท่านอื่นมีความคิดเห็นอย่างไรบ้าง ต้องการเพิ่มตำแหน่งหรือมีบุคลากรไม่เพียงพอหรือไม่เหมาะสมกับปริมาณงานในส่วนงานของท่านบ้าง ขอเชิญเสนอได้ครับ
- หัวหน้าสำนักปลัด** สำนักงานปลัด มีบุคลากรเพียงพอและไม่มีความจำเป็นต้องเพิ่มอีก ซึ่งในสำนักงานปลัด มีการมอบหมายงานนอกเหนือจากตำแหน่งอยู่แล้ว และขอเสนอยุบตำแหน่งยาม ซึ่งเป็นตำแหน่งที่ไม่มีความจำเป็นและเพื่อการลดภาระค่าใช้จ่าย
- ผู้อำนวยการกองคลัง** สำหรับในกองคลัง ดิฉันมีความเห็นว่าบุคลากรที่มีอยู่มีความเพียงพอแล้ว ไม่ต้องเพิ่มตำแหน่งอีก
- นายก อบต.** ส่วนโยธามีความเห็นอย่างไรครับ
- หัวหน้าส่วนโยธา** ปัจจุบันนี้งานเกี่ยวกับโครงสร้างพื้นฐานมีปริมาณมากขึ้น เนื่องจากการขยายตัวของชุมชน ทำให้มีปริมาณงานมากขึ้น จึงเห็นควรกำหนดตำแหน่ง ช่างโยธา ๑-๓/๔ เพิ่ม ๑ อัตรา เพื่อรองรับภารกิจที่เพิ่มขึ้น และเห็นควรยุบเลิกตำแหน่งคนงาน จำนวน ๑ อัตรา ซึ่งเป็นตำแหน่งว่าง เพื่อเป็นการลดภาระค่าใช้จ่าย
- นายก อบต.** สรุปว่า สำนักงานปลัด ยุบตำแหน่งยาม จำนวน ๑ อัตรา กองคลังยังคงยึดตามกรอบเดิม ไม่เพิ่มตำแหน่ง ส่วนโยธา ยุบตำแหน่ง คนงาน จำนวน ๑ อัตรา และเพิ่มตำแหน่งช่างโยธา ๑-๓/๔ จำนวน ๑ อัตรา ขอมติครับ
- มติที่ประชุม** เห็นชอบ ๖ คน
ไม่เห็นชอบ - คน
- ปิดประชุม** เวลา ๑๑.๓๐ น.

ลงชื่อ จิระภา อรุณจิตร์
(นางสาวจิระภา อรุณจิตร์)
เลขานุการคณะกรรมการ
ผู้จัดรายงานการประชุม

ลงชื่อ สนชัย สังขศรี
(นายสนชัย สังขศรี)
ประธานกรรมการ
ผู้ตรวจรายงานการประชุม



ประกาศองค์การบริหารส่วนตำบลคลองกระบือ
เรื่อง โครงสร้างส่วนราชการและการแบ่งส่วนราชการภายใน
ขององค์การบริหารส่วนตำบลคลองกระบือ

อาศัยตามอำนาจตามความในข้อ ๒๒๙, ๒๓๐, ๒๓๑ และข้อ ๒๓๒ แห่งประกาศคณะกรรมการ
พนักงานส่วนตำบลนครศรีธรรมราช เรื่องหลักเกณฑ์และเงื่อนไขเกี่ยวกับการบริหารงานบุคคลขององค์การบริหาร

ส่วนตำบล ประกอบกับคณะกรรมการพนักงานส่วนตำบลจังหวัดนครศรีธรรมราช ในการประชุมครั้งที่ ๙ /๒๕๕๗ เมื่อวันที่ ๒๖ กันยายน ๒๕๕๗ มีมติเห็นชอบ องค์การบริหารส่วนตำบลคลองกระปือ จึงประกาศโครงสร้างส่วนราชการและการแบ่งส่วนราชการต่างๆดังนี้

๑. สำนักงานปลัดองค์การบริหารส่วนตำบล ให้มีหน้าที่ความรับผิดชอบเกี่ยวกับราชการทั่วไปขององค์การบริหารส่วนตำบล และราชการที่มีได้กำหนดให้เป็นหน้าที่ของกองหรือส่วนราชการใดในองค์การบริหารส่วนตำบลโดยเฉพาะ รวมทั้งกำกับและเร่งรัดการปฏิบัติราชการของส่วนราชการในองค์การบริหารส่วนตำบล ให้เป็นไปตามนโยบาย แนวทาง และแผนการปฏิบัติราชการขององค์การบริหารส่วนตำบล มีการแบ่งส่วนราชการภายในออกเป็น ๖ งาน

๑.๑ งานบริหารทั่วไป มีหน้าที่เกี่ยวกับ

- ๑.๑.๑ งานสารบรรณขององค์การบริหารส่วนตำบล
- ๑.๑.๒ งานเลขานุการและงานประชุมสภาองค์การบริหารส่วนตำบล
กรรมการบริหารองค์การบริหารส่วนตำบล และพนักงานส่วนตำบล
- ๑.๑.๓ งานสาธารณกุศลขององค์การบริหารส่วนตำบล และหน่วยงานต่างๆที่ขอความร่วมมือ
- ๑.๑.๔ งานการตรวจสอบแสดงรายการเกี่ยวกับเอกสารสำคัญทางราชการ
- ๑.๑.๕ งานเกี่ยวกับการเลือกตั้ง
- ๑.๑.๖ งานรักษาความปลอดภัยของสถานที่ราชการ
- ๑.๑.๗ งานศูนย์ข้อมูลข่าวสาร
- ๑.๑.๘ งานรัฐพิธีและงานประชาสัมพันธ์
- ๑.๑.๙ งานการพัฒนาบุคลากร เช่น การฝึกอบรม การประชุม/สัมมนาพนักงานส่วนตำบล และลูกจ้างประจำ พนักงานจ้าง ขององค์การบริหารส่วนตำบล คลองกระปือ
- ๑.๑.๑๐ งานเกี่ยวกับพระราชทานเครื่องราชอิสริยาภรณ์ และเครื่องราชต่างๆ

-๒-

- ๑.๑.๑๑ งานสวัสดิการพนักงานส่วนตำบล ลูกจ้างประจำ และพนักงานจ้าง
- ๑.๑.๑๒ งานเลื่อนขั้นเงินเดือน งานบรรจุแต่งตั้ง โอน ย้าย และเลื่อนระดับ
พนักงานส่วนตำบล
- ๑.๑.๑๓ งานการสรรหาพนักงานส่วนตำบลและพนักงานจ้างให้เป็นไปตามแผน
อัตรากำลังสามปี
- ๑.๑.๑๔ งานประเมินผลการปฏิบัติงานพนักงานส่วนตำบล ลูกจ้างประจำ และ
พนักงานจ้าง
- ๑.๑.๑๕ งานทะเบียนประวัติ นายกององค์การบริหารส่วนตำบล กรรมการบริหาร
องค์การบริหารส่วนตำบล สมาชิกสภาองค์การบริหารส่วนตำบล พนักงานส่วนตำบลและลูกจ้าง
- ๑.๑.๑๖ งานอื่นๆ ที่เกี่ยวข้อง

๑.๒ งานนโยบายและแผน มีหน้าที่เกี่ยวกับ

- ๑.๒.๑ งานจัดทำแผนพัฒนาระยะปานกลางและแผนประจำปี

- ตำบล
- ๑.๒.๒ งานติดตามประเมินผลการดำเนินงานตามแผนพัฒนาองค์การบริหารส่วนตำบล
- ๑.๒.๓ งานติดตามและประเมินผลการดำเนินงานตามโครงการพิเศษและตามนโยบายของทางราชการ
- ๑.๒.๔ งานจัดทำงบประมาณรายจ่ายประจำปีและงบประมาณรายจ่ายเพิ่มเติมขององค์การบริหารส่วนตำบล
- ๑.๒.๕ งานรวบรวมวิเคราะห์และให้บริการข้อมูลสถิติที่จำเป็นต้องนำมาใช้ในการวางแผนและการประเมินผลแผนทุกระดับ
- ๑.๒.๖ งานจัดเตรียมเอกสารที่ใช้ประกอบการพิจารณาวางแผนขององค์การบริหารส่วนตำบลและหน่วยงานหรือองค์กรที่เกี่ยวข้อง
- ๑.๒.๗ งานอื่นๆที่เกี่ยวข้อง
- ๑.๓. งานส่งเสริมการศึกษา ศาสนาและวัฒนธรรม มีหน้าที่เกี่ยวกับ
- ๑.๓.๑ งานส่งเสริมการศึกษา กิจกรรมของโรงเรียน
- ๑.๓.๒ งานดำเนินการศูนย์พัฒนาเด็กเล็กในพื้นที่ตำบลคลองกระปือ
- ๑.๓.๓ งานพัฒนาสื่อการเรียน การสอนให้มีความเหมาะสม
- ๑.๓.๔ งานสืบสานประเพณี และวัฒนธรรม
- ๑.๓.๕ งานส่งเสริมและบำรุงศาสนา
- ๑.๓.๖ งานอื่นๆที่เกี่ยวข้อง
- ๓-
- ๑.๔ งานกฎหมายและคดีความ มีหน้าที่เกี่ยวกับ
- ๑.๔.๑ งานทางกฎหมายเกี่ยวกับการพิจารณา วินิจฉัยปัญหาข้อกฎหมาย ร่างและพิจารณาตรวจร่างข้อบังคับ กฎ ระเบียบ ข้อบังคับและคำสั่งที่เกี่ยวข้อง
- ๑.๔.๒ การจัดทำนิติกรรม รวบรวมข้อเท็จจริงและพยานหลักฐานเพื่อดำเนินการตามกฎหมาย
- ๑.๔.๓ การสอบสวนตรวจพิจารณาดำเนินการเกี่ยวกับวินัยพนักงานส่วนตำบล
- ๑.๔.๔ การอุทธรณ์ ร้องทุกข์
- ๑.๔.๕ งานอื่นๆที่เกี่ยวข้อง
- ๑.๕ งานป้องกันและบรรเทาสาธารณภัย มีหน้าที่เกี่ยวกับ
- ๑.๕.๑ การป้องกันและระงับอัคคีภัย สาธารณภัยต่างๆ
- ๑.๕.๒ งานตรวจสอบ ควบคุมดูแลในการจัดเตรียมและอำนวยความสะดวกในการป้องกันและบรรเทาสาธารณภัยและระงับสาธารณภัยต่างๆ
- ๑.๕.๓ งานป้องกันภัยฝ่ายพลเรือน
- ๑.๕.๔ งานอื่นๆที่เกี่ยวข้อง
- ๑.๖ งานสวัสดิการและพัฒนาชุมชน มีหน้าที่เกี่ยวกับ
- ๑.๖.๑ งานสวัสดิการ และสังคมสงเคราะห์ ผู้สูงอายุ ผู้พิการ ผู้ป่วยเอดส์ ผู้ด้อยโอกาส
- ๑.๖.๒ งานส่งเสริมการฝึกอบรมอาชีพ การส่งเสริมทุนกลุ่มอาชีพ

- ๑.๖.๓ งานพัฒนาเด็กและเยาวชน
- ๑.๖.๔ งานพัฒนาสตรี
- ๑.๖.๕ งานอื่นๆที่เกี่ยวข้อง

๒. กองคลัง มีหน้าที่ความรับผิดชอบเกี่ยวกับงานการจ่าย รายรับ การนำส่งเงิน การเก็บรักษาเงินและเอกสารทางการเงินการตรวจสอบใบสำคัญ ฎีกางานเกี่ยวกับเงินเดือน ค่าจ้าง ค่าตอบแทน เงินบำเหน็จ บำนาญ เงินอื่นๆ งานที่เกี่ยวกับการจัดทำงบประมาณ ฐานะทางการเงิน การจัดสรรเงินต่างๆ การควบคุมการเบิกจ่าย งานทำงบทดลองประจำปี ประจำปี งานเกี่ยวกับการพัสดุขององค์การบริหารส่วนตำบลและงานอื่นๆที่เกี่ยวข้องและได้รับมอบหมาย มีการแบ่งส่วนราชการภายในเป็น ๔ งาน ดังนี้

-๔-

๒.๑ งานการเงิน มีหน้าที่เกี่ยวกับ

- ๒.๑.๑ งานการรับ การนำส่งเงิน การเก็บรักษาเงิน และเอกสารทางการเงิน
- ๒.๑.๒ งานจัดสรรเงินต่างๆ
- ๒.๑.๓ งานตรวจสอบการเบิกจ่ายเงินทุกประเภท
- ๒.๑.๔ งานอื่นๆที่เกี่ยวข้อง

๒.๒ งานบัญชี มีหน้าที่เกี่ยวกับ

- ๒.๒.๑ งานจัดทำบัญชีและทะเบียนที่เกี่ยวข้องทุกประเภท
- ๒.๒.๒ งานจัดทำงบประมาณรายรับ และรายจ่ายประจำปีงบประมาณ
- ๒.๒.๓ งานเก็บรักษาและเบิกจ่ายแบบพิมพ์ต่างๆ
- ๒.๒.๔ งานเก็บรักษาเอกสารและหลักฐานการเสียภาษี ค่าธรรมเนียมและรายได้อื่น
- ๒.๒.๕ งานควบคุมและจัดทำทะเบียนงบประมาณรายจ่าย
- ๒.๒.๖ งานอื่นๆที่เกี่ยวข้อง

๒.๓ งานทะเบียนทรัพย์สินและพัสดุ มีหน้าที่เกี่ยวกับ

- ๒.๓.๑ งานจัดซื้อจัดจ้าง
- ๒.๓.๒ งานจัดทำทะเบียนพัสดุ
- ๒.๓.๓ งานการตรวจสอบการรับ/จ่ายพัสดุและการเก็บรักษาพัสดุและการจำหน่ายพัสดุ
- ๒.๓.๔ งานจัดทำแผนการจัดหาพัสดุประจำปี
- ๒.๓.๕ งานอื่นๆที่เกี่ยวข้อง

๒.๔ งานพัฒนาและจัดเก็บรายได้

- ๒.๔.๑ งานวางแผนจัดเก็บรายได้และแก้ไขปัญหาอุปสรรคในการจัดเก็บรายได้
- ๒.๔.๒ งานประชาสัมพันธ์เกี่ยวกับการชำระภาษีอากร
- ๒.๔.๓ งานจัดเก็บและชำระเงินรายได้จากภาษีอากร ค่าธรรมเนียมและรายได้อื่น
- ๒.๔.๔ งานจัดทำประกาศให้มายืนยันแบบแสดงรายการทรัพย์สินเพื่อชำระภาษี
- ๒.๔.๕ งานแผนที่ภาษีและทะเบียนทรัพย์สิน
- ๒.๔.๖ งานอื่นๆที่เกี่ยวข้อง

-๕-

๓. ส่วนโยธา มีหน้าที่ความรับผิดชอบเกี่ยวกับการสำรวจ ออกแบบ การจัดทำข้อมูลทางด้านวิศวกรรม การจัดเก็บและทดสอบคุณภาพวัสดุ งานออกแบบและเขียนแบบ การตรวจสอบ การก่อสร้าง งานควบคุมอาคารตามระเบียบกฎหมาย งานแผนการปฏิบัติงานก่อสร้างและซ่อมบำรุง การควบคุมการก่อสร้างและซ่อมบำรุง งานแผนงานด้านวิศวกรรมเครื่องจักรกล และยานพาหนะ งานเกี่ยวกับแผนงาน ควบคุม เก็บรักษา การเบิกจ่ายวัสดุ อุปกรณ์ อะไหล่ น้ำมันเชื้อเพลิง และงานอื่นๆที่เกี่ยวข้อง มีการแบ่งส่วนราชการภายในเป็น ๓ งาน ดังนี้

๓.๑. งานก่อสร้าง มีหน้าที่เกี่ยวกับ

- ๓.๑.๑ งานก่อสร้างบำรุงรักษาทางและสะพาน
- ๓.๑.๓ งานบำรุงรักษาเครื่องจักร และยานพาหนะ
- ๓.๑.๘ งานสำรวจแผนที่ การวางผังเมือง และควบคุมผังเมือง
- ๓.๑.๙ งานอื่นๆที่เกี่ยวข้อง

๓.๒ งานประสานสาธารณูปโภค มีหน้าที่เกี่ยวกับ

- ๓.๒.๑ งานประสานกิจการประปา งานระบายน้ำ
- ๓.๒.๒ งานไฟฟ้าสาธารณะ และงานสาธารณูปการอื่นๆ
- ๓.๒.๓ งานขนส่งและวิศวกรรมจราจร
- ๓.๒.๔ งานอื่นๆที่เกี่ยวข้อง

๓.๓ งานออกแบบและควบคุมอาคาร

- ๓.๓.๑ งานสถาปัตยกรรมและมัณฑนศิลป์
- ๓.๓.๒ งานประเมินราคา และการประมาณราคา
- ๓.๓.๓ งานควบคุมการก่อสร้างอาคารตามระเบียบกฎหมาย
- ๓.๓.๔ งานออกแบบและบริการข้อมูล
- ๓.๓.๕ งานควบคุมแนวเขตถนน ทางสาธารณะ และที่ดินสาธารณประโยชน์
- ๓.๓.๖ งานอื่นๆที่เกี่ยวข้อง

ทั้งนี้ ตั้งแต่บัดนี้เป็นต้นไป

ประกาศ ณ วันที่ ๑ เดือน ตุลาคม พ.ศ. ๒๕๕๗

สนชัย สังขศรี

(นายสนชัย สังขศรี)

นายกองค์การบริหารส่วนตำบลคลองกระปือ

กรอบอัตรากำลัง ๓ ปี (ปี ๒๕๕๘ - ๒๕๖๐)

องค์การบริหารส่วนตำบลคลองกระปือ

ส่วนราชการ	กรอบอัตรากำลังเดิม	กรอบอัตรากำลังใหม่			เพิ่ม / ลด			หมายเหตุ
		๒๕๕๘	๒๕๕๙	๒๕๖๐	๒๕๕๘	๒๕๕๙	๒๕๖๐	
ปลัด อบต. (นักบริหารงาน อบต. ๘)	๑	๑	๑	๑	-	-	-	
รองปลัด อบต.(นักบริหารงาน อบต.๖)	๑	๑	๑	๑	-	-	-	
สำนักงานปลัด อบต.								
<u>พนักงานส่วนตำบล</u>								
หัวหน้าสำนักปลัด (นักบริหารงานทั่วไป ๖)	๑	๑	๑	๑	-	-	-	
เจ้าหน้าที่วิเคราะห์นโยบายและแผน ๓-๕/๖ว	๑	๑	๑	๑	-	-	-	-ว่างเดิม-
บุคลากร ๓-๕/๖ว	๑	๑	๑	๑	-	-	-	
นักวิชาการศึกษา ๓-๕/๖ว	๑	๑	๑	๑	-	-	-	
เจ้าหน้าที่บริหารงานทั่วไป ๓-๕/๖ว	๑	๑	๑	๑	-	-	-	
นักพัฒนาชุมชน ๓-๕/๖ว	๑	๑	๑	๑	-	-	-	-ว่างเดิม-
ครู	๓	๓	๓	๓	-	-	-	
<u>พนักงานจ้างตามภารกิจ</u>								
ผู้ช่วยครูผู้ดูแลเด็ก	๒	๒	๒	๒	-	-	-	
ผู้ช่วยครูผู้ดูแลเด็ก	๒	๒	๒	๒	-	-	-	-ว่างเดิม(๒)-
ผู้ช่วยจนท.วิเคราะห์นโยบายและแผน	๑	๑	๑	๑	-	-	-	
ผู้ช่วยเจ้าหน้าที่ธุรการ	๑	๑	๑	๑	-	-	-	
<u>พนักงานจ้างทั่วไป</u>								
พนักงานขับรถยนต์	๑	๑	๑	๑	-	-	-	
นักการ	๑	๑	๑	๑	-	-	-	
ยาม	๑	-	-	-	-๑	-	-	ยุบเลิก
กองคลัง								
<u>พนักงานส่วนตำบล</u>								
ผู้อำนวยการกองคลัง (นักบริหารงานคลัง ๗)	๑	๑	๑	๑	-	-	-	
นักวิชาการเงินและบัญชี ๓-๕/๖ว	๑	๑	๑	๑	-	-	-	
นักวิชาการพัสดุ ๓-๔/๖ว	๑	๑	๑	๑	-	-	-	
นักวิชาการคลัง ๓-๕/๖ว	๑	๑	๑	๑	-	-	-	

ส่วนราชการ	กรอบอัตรา กำลังเดิม	กรอบอัตรากำลังใหม่			เพิ่ม / ลด			หมายเหตุ
		๒๕๕๘	๒๕๕๙	๒๕๖๐	๒๕๕๘	๒๕๕๙	๒๕๖๐	
ลูกจ้างประจำ								
นักวิชาการจัดเก็บรายได้	๑	๑	๑	๑	-	-	-	
พนักงานจ้างตามภารกิจ								
ผู้ช่วยเจ้าหน้าที่ธุรการ	๑	๑	๑	๑	-	-	-	
ส่วนโยธา								
พนักงานส่วนตำบล								
หัวหน้าส่วนโยธา	๑	๑	๑	๑	-	-	-	-ว่างเดิม-
(นักบริหารงานช่าง ๖)								
เจ้าหน้าที่บริหารงานช่าง ๖	๑	๑	๑	๑	-	-	-	
นายช่างโยธา ๖ว	๑	๑	๑	๑	-	-	-	
นายช่างโยธา ๒-๔/๕	๑	๑	๑	๑	-	-	-	-ว่างเดิม-
ช่างโยธา ๑-๓/๔	๑	๑	๑	๑	+๑	-	-	กำหนด ใหม่
พนักงานจ้างตามภารกิจ								
ผู้ช่วยเจ้าหน้าที่ธุรการ	๑	๑	๑	๑	-	-	-	
พนักงานจ้างทั่วไป								
คนงาน	๑	-	-	-	-๑	-	-	ยุบเลิก
รวม	๓๓	๓๑	๓๑	๓๑	-๑	-	-	



คำสั่งองค์การบริหารส่วนตำบลคลองกระปือ

ที่ ๓๔๖ / ๒๕๕๗

เรื่อง การจัดบุคลากรลงสู่ตำแหน่งที่กำหนดในโครงสร้างตามกรอบอัตรากำลังใหม่

.....

อาศัยอำนาจตามประกาศคณะกรรมการพนักงานส่วนตำบลจังหวัดนครศรีธรรมราช เรื่อง หลักเกณฑ์ และเงื่อนไขเกี่ยวกับการบริหารงานบุคคลขององค์การบริหารส่วนตำบล ลงวันที่ ๙ ธันวาคม พ.ศ. ๒๕๔๕ ข้อ ๒๒๙ , ๒๓๐ , ๒๓๑ และข้อ ๒๓๒ ประกอบกับการประชุมคณะกรรมการพนักงานส่วนตำบลจังหวัดนครศรีธรรมราช ในการประชุมครั้งที่ ๙ เมื่อวันที่ ๒๖ กันยายน ๒๕๕๗ มีมติเห็นชอบให้องค์การบริหารส่วนตำบลคลองกระปือจัดบุคลากรที่มีอยู่เดิมลงสู่ตำแหน่งที่กำหนดในโครงสร้างตามบัญชีแสดงการจัดบุคลากรลงสู่ตำแหน่งกรอบอัตรากำลังใหม่แนบท้ายคำสั่งนี้

ทั้งนี้ ตั้งแต่บัดนี้เป็นต้นไป

สั่ง ณ วันที่ ๑ เดือน ตุลาคม พ.ศ. ๒๕๕๗

สนชัย สังขศรี

(นายสนชัย สังขศรี)

นายกองค์การบริหารส่วนตำบลคลองกระปือ

บัญชีแสดงการจัดบุคลากรลงสู่ตำแหน่งและการกำหนดเลขที่ตำแหน่งในส่วนราชการ องค์การบริหารส่วนตำบลคลองกระป๋อง

ลำดับที่	ชื่อ - สกุล	คุณวุฒิ	กรอบอัตรากำลั้งเดิม			กรอบอัตรากำลั้งใหม่			เงินเดือน		
			เลขที่ตำแหน่ง	ตำแหน่ง	ระดับ	เลขที่ตำแหน่ง	ตำแหน่ง	ระดับ	เงินเดือน	เงินประจำตำแหน่ง	เงินเพิ่มอื่นๆเงินค่าตอบแทน
๑	นายวิชาญ อนุมาศ	รัฐศาสตร์	๐๐-๐๑๐๑-๐๐๑	ปลัด อบต. (นักบริหารงาน อบต.)	๘	๐๐-๐๑๐๑-๐๐๑	ปลัด อบต. (นักบริหารงาน อบต.)	๘	๓๑๙,๙๒๐	๖๗,๒๐๐	๖๗,๒๐๐
๒	นายรัฐวุฒิ สมัครพงศ์	รัฐศาสตร์	๐๐-๐๑๐๑-๐๐๒	รองปลัด อบต. (นักบริหารงาน อบต.)	๖	๐๐-๐๑๐๑-๐๐๒	รองปลัด อบต. (นักบริหารงาน อบต.)	๖	๒๓๔,๙๖๐	๔๒,๐๐๐	-
	สำนักงานปลัด อบต.										
	พนักงานส่วนตำบล										
๓	นายวิชาญ จันทร์สุวรรณ	รัฐประศาสนศาสตร์ มหาบัณฑิต	๐๑-๐๑๐๒-๐๐๑	หัวหน้าสำนักปลัด นักบริหารงานทั่วไป	๖	๐๑-๐๑๐๒-๐๐๑	หัวหน้าสำนักปลัด นักบริหารงานทั่วไป	๖	๒๓๙,๖๔๐	๔๒,๐๐๐	-
๔	-ว่าง-	-	๐๑-๐๒๐๑-๐๐๑	จนท.วิเคราะห์นโยบาย และแผน	๓-๕/๖ว	๐๑-๐๒๐๑-๐๐๑	จนท.วิเคราะห์นโยบาย และแผน	๓-๕/๖ว	-	-	-
๕	น.ส.จิระภา อรุณจิตร	รัฐศาสตร์ มหาบัณฑิต	๐๑-๐๒๐๘-๐๐๑	บุคลากร	๖ว	๐๑-๐๒๐๘-๐๐๑	บุคลากร	๖ว	๒๕๙,๔๔๐	-	-
๖	น.ส.จาริยา คำดุก	ศึกษาศาสตร์ มหาบัณฑิต	๐๑-๐๘๐๕-๐๐๑	นักวิชาการศึกษา	๖ว	๐๑-๐๘๐๕-๐๐๑	นักวิชาการศึกษา	๖ว	๒๔๔,๓๒๐	-	-
๗	น.ส.ธัญสินี สิงห์พันธ์	บริหารธุรกิจ (การ บริหารทั่วไป)	๐๑-๐๒๐๙-๐๐๑	เจ้าหน้าที่บริหารงาน ทั่วไป	๔	๐๑-๐๒๐๙-๐๐๑	เจ้าหน้าที่บริหารงาน ทั่วไป	๓	๒๑๔,๕๖๐	-	-
๘	-ว่าง-	นักพัฒนาชุมชน	๐๑-๐๗๐๔-๐๐๑	นักพัฒนาชุมชน	๓-๕/๖ว	๐๑-๐๗๐๔-๐๐๑	นักพัฒนาชุมชน	๓-๕/๖ว	-	-	-
๙	นางจำเนียร คงเมือง	ครู	๘๐-๒-๐๑๕๑	ครู	-	๘๐-๒-๐๑๕๑	ครู	-	๒๑๔,๙๒๐	-	-
๑๐	น.ส.สุรีย์ อินทโรจน์	ครุศาสตร์บัณฑิต	๘๐-๒-๐๓๙๘	ครูผู้ดูแลเด็ก	-	๘๐-๒-๐๓๙๘	ครูผู้ดูแลเด็ก	-	๑๙๘,๘๔๐	-	-
๑๑	นางนิตยา ศรีเกตุ	ครุศาสตร์บัณฑิต	๘๐-๒-๐๓๙๙	ครูผู้ดูแลเด็ก	-	๘๐-๒-๐๓๙๙	ครูผู้ดูแลเด็ก	-	๒๐๗,๗๒๐	-	-
	พนักงานจ้างตามภารกิจ										
๑๒	นางปาริชา ศรีภาวินทร์	ครุศาสตร์บัณฑิต	-	ผู้ช่วยครูผู้ดูแลเด็ก	-	-	ผู้ช่วยครูผู้ดูแลเด็ก	-	๑๓๐,๖๘๐	-	-
๑๓	นางอารมย์ นารีเลิศ	ครุศาสตร์บัณฑิต	-	ผู้ช่วยครูผู้ดูแลเด็ก	-	-	ผู้ช่วยครูผู้ดูแลเด็ก	-	๑๓๐,๖๘๐	-	-
ลำดับที่	ชื่อ - สกุล	คุณวุฒิ	กรอบอัตรากำลั้งเดิม			กรอบอัตรากำลั้งใหม่			เงินเดือน		
			เลขที่ตำแหน่ง	ตำแหน่ง	ระดับ	เลขที่ตำแหน่ง	ตำแหน่ง	ระดับ	เงินเดือน	เงินประจำตำแหน่ง	เงินเพิ่มอื่นๆเงินค่าตอบแทน

๑๔	-ว่าง-	-	-	ผู้ช่วยครูผู้ดูแลเด็ก	-	-	ผู้ช่วยครูผู้ดูแลเด็ก	-	-	-	-
๑๕	-ว่าง-	-	-	ผู้ช่วยครูผู้ดูแลเด็ก	-	-	ผู้ช่วยครูผู้ดูแลเด็ก	-	-	-	-
๑๖	น.ส.อรพรรณ คงกล้า	-	-	ผู้ช่วยเจ้าหน้าที่วิเคราะห์ ฯ	-	-	ผู้ช่วยเจ้าหน้าที่วิเคราะห์ ฯ	-	๑๘๐,๐๐๐		
๑๗	-ว่าง-	-	-	ผู้ช่วยเจ้าหน้าที่ธุรการ	-	-	ผู้ช่วยเจ้าหน้าที่ธุรการ	-	-		
	พนักงานจ้างทั่วไป										
๑๘	นายลือศักดิ์ สุวรรณสังข์	ป.๖	-	พนักงานขับรถยนต์	-	-	พนักงานขับรถยนต์	-	๑๐๘,๐๐๐		
๑๙	นางพัชรี ยอดอินทร์	ม.๓	-	นักการ	-	-	นักการ	-	๑๐๘,๐๐๐		
	กองคลัง										
	พนักงานส่วนตำบล										
๒๐	นางนิภา ศิริสมบัติ	บริหารธุรกิจ การ บัญชี	๐๔-๐๑๐๓-๐๐๑	ผู้อำนวยการกองคลัง (นักบริหารงานคลัง)	๗	๐๔-๐๑๐๓-๐๐๑	ผู้อำนวยการกองคลัง (นักบริหารงานคลัง)	๗	๓๑๗,๕๒๐	๔๒,๐๐๐	
๒๑	น.ส.ไพรดา ทองนวล	การจัดการทั่วไป	๐๔-๐๓๐๗-๐๐๑	นักวิชาการเงินและบัญชี	๕	๐๔-๐๓๐๗-๐๐๑	นักวิชาการเงินและบัญชี	๕	๒๑๔,๖๘๐		
๒๒	น.ส.ยุพาพิน ถนอมชู	การบัญชี	๐๔-๐๓๑๑-๐๐๑	นักวิชาการพัสดุ	๕	๐๔-๐๓๑๑-๐๐๑	นักวิชาการพัสดุ	๕	๒๐๒,๕๖๐		
๒๓	นายอนันต์ นาคสุข	การจัดการทั่วไป	๐๔-๐๓๐๔-๐๐๑	นักวิชาการคลัง	๔	๐๔-๐๓๐๔-๐๐๑	นักวิชาการคลัง	๔	๒๑๐,๘๔๐		
	ลูกจ้างประจำ										
๒๔	นายธีรวิษณุ เกียรติศักดิ์	การตลาด	-	นักวิชาการจัดเก็บรายได้	-	-	นักวิชาการจัดเก็บรายได้	-	๑๑๔,๒๔๐		
	พนักงานจ้างตามภารกิจ										
๒๕	นายปรัชญา พูลจันทร์	ปวช. การบัญชี	-	ผู้ช่วยเจ้าหน้าที่ธุรการ	-	-	ผู้ช่วยเจ้าหน้าที่ธุรการ	-	๑๒๐,๘๔๐		

ลำดับที่	ชื่อ - สกุล	คุณวุฒิ	กรอบอัตราค่าจ้างเดิม			กรอบอัตราค่าจ้างใหม่			เงินเดือน		
			เลขที่ตำแหน่ง	ตำแหน่ง	ระดับ	เลขที่ตำแหน่ง	ตำแหน่ง	ระดับ	เงินเดือน	เงินประจำตำแหน่ง	เงินเพิ่มอื่นๆเงิน ค่าตอบแทน

	ส่วนโยธา										
	พนักงานส่วนตำบล										
๒๖	-ว่าง-	-	๐๕-๐๑๐๔-๐๐๑	หัวหน้าส่วนโยธา (นักบริหารงานช่าง)	๖	๐๕-๐๑๐๔-๐๐๑	หัวหน้าส่วนโยธา (นักบริหารงานช่าง)	๖	-		
๒๗	นายเกรียงไกร พิณนุ มาศ	ช่างก่อสร้าง	๐๓-๐-๐๐๒	เจ้าหน้าที่บริหารงานช่าง	๖	๐๓-๐-๐๐๒	เจ้าหน้าที่บริหารงานช่าง	๖	๒๔๔,๓๒๐		
๒๘	นายญาโณ มุสิเกต	วิศวกรรมก่อสร้าง	๐๕-๐๕๐๓-๐๐๑	นายช่างโยธา	๖ว	๐๕-๐๕๐๓-๐๐๑	นายช่างโยธา	๖ว	๒๐๓,๐๔๐		
๒๙	-ว่าง-	-	๐๕-๐๕๐๓-๐๐๒	นายช่างโยธา	-	๐๕-๐๕๐๓-๐๐๒	นายช่างโยธา	-	-		
๓๐	-ว่าง-	-	๐๕-๐๕๐๒-๐๐๑	ช่างโยธา	๑-๓/๔	๐๕-๐๕๐๒-๐๐๑	ช่างโยธา	๑-๓/๔	-		
	พนักงานจ้างตามภารกิจ										
๓๑	น.ส.ณิญาดา ชูโลก	ปวช.การบัญชี	-	ผู้ช่วยเจ้าหน้าที่ธุรการ	-	-	ผู้ช่วยเจ้าหน้าที่ธุรการ	-	๑๑๒,๘๐๐		

