



ประกาศองค์การบริหารส่วนตำบลคลองกระปือ  
เรื่อง ประกาศใช้แผนการดำเนินงาน ประจำปีงบประมาณ พ.ศ. ๒๕๖๕

ด้วยองค์การบริหารส่วนตำบลคลองกระปือได้ดำเนินการจัดทำแผนการดำเนินงาน ประจำปีงบประมาณ พ.ศ. ๒๕๖๕ ซึ่งแสดงถึงรายละเอียดแผนงาน/โครงการพัฒนาและกิจกรรมที่ดำเนินการจริงทั้งหมดในพื้นที่ขององค์การบริหารส่วนตำบลคลองกระปือ ประจำปีงบประมาณ พ.ศ. ๒๕๖๕ โดยได้ผ่านการพิจารณาให้ความเห็นชอบจากคณะกรรมการพัฒนาขององค์การบริหารส่วนตำบลคลองกระปือ เรียบร้อยแล้ว

ดังนั้น เพื่อให้เป็นไปตามระเบียบกระทรวงมหาดไทยว่าด้วยการจัดทำแผนพัฒนาขององค์กรปกครองส่วนท้องถิ่น พ.ศ. ๒๕๔๘ และที่แก้ไขเพิ่มเติม ฉบับที่ ๓ พ.ศ. ๒๕๖๑ หมวด ๕ ข้อ ๒๖ (๒) องค์การบริหารส่วนตำบลคลองกระปือ จึงประกาศใช้แผนการดำเนินงาน ประจำปีงบประมาณ พ.ศ. ๒๕๖๕ เพื่อใช้เป็นเครื่องมือในการบริหารงานของผู้บริหารที่จะควบคุมงานให้เป็นไปอย่างเหมาะสมและมีประสิทธิภาพ

จึงประกาศให้ทราบโดยทั่วกัน

ประกาศ ณ วันที่ ๓๐ เดือน กันยายน พ.ศ. ๒๕๖๔

(นายสนชัย สังขศรี)

นายกองค์การบริหารส่วนตำบลคลองกระปือ

แผนการดำเนินงาน  
ประจำปีงบประมาณ พ.ศ. ๒๕๖๕



องค์การบริหารส่วนตำบลคลองกระบือ  
อำเภอปากพนัง  
จังหวัดนครศรีธรรมราช

[WWW.KLONGKRABUE.GO.TH](http://WWW.KLONGKRABUE.GO.TH)

## คำนำ

แผนการดำเนินงานเป็นเครื่องมือในการบริหารงานของผู้บริหารท้องถิ่น เพื่อควบคุมการดำเนินงานให้ เป็นไปอย่างเหมาะสมและมีประสิทธิภาพ รวมทั้งยังเป็นเครื่องมือในการติดตามการดำเนินงานและการ ประเมินผล ดังนั้น แผนการดำเนินงานยังเป็นแผนที่แยกออกจากแผนพัฒนาท้องถิ่นและมีลักษณะเป็นแผน ดำเนินงานซึ่งได้จัดทำหลังจากที่ได้มีการจัดทำงบประมาณรายจ่ายประจำปีแล้ว แสดงถึงเป้าหมายรายละเอียด กิจกรรมงบประมาณ ระยะเวลาที่ชัดเจน และแสดงถึงการดำเนินงานจริง โดยรวบรวมจากทุกหน่วยงานที่จะ เข้ามาดำเนินการในพื้นที่องค์การบริหารส่วนตำบลคลองกระปือ

องค์การบริหารส่วนตำบลคลองกระปือ หวังเป็นอย่างยิ่งว่าเอกสารฉบับนี้ จะเกิดประโยชน์ต่อการ ติดตามและประเมินผลในการทำงานขององค์การบริหารส่วนตำบลคลองกระปือ ตลอดจนหน่วยงานที่ เกี่ยวข้องและตอบสนองต่อความต้องการของประชาชนในพื้นที่ได้อย่างยั่งยืนต่อไป

งานนโยบายและแผน

องค์การบริหารส่วนตำบลคลองกระปือ

## สารบัญ

	หน้า
<b>ส่วนที่ ๑ บทนำ</b>	
วัตถุประสงค์ของแผนการดำเนินงาน	๑
ขั้นตอนการจัดทำแผนการดำเนินงาน	๑
ประโยชน์ของแผนการดำเนินงาน	๓
<b>ส่วนที่ ๒ บัญชีโครงการ / กิจกรรม</b>	
บัญชีจำนวนโครงการพัฒนาท้องถิ่น กิจกรรมและงบประมาณ (ผด.๐๑)	๔ - ๕
บัญชีจำนวนโครงการพัฒนาท้องถิ่น กิจกรรมและงบประมาณ (ผด.๐๒)	๖ - ๓๒
บัญชีจำนวนครุภัณฑ์สำหรับที่ไม่ได้ดำเนินการตามโครงการพัฒนาท้องถิ่น (ผด.๐๒/๑) ๓๓ - ๔๔	๓๓ - ๔๔

## ส่วนที่ ๑ บทนำ

ตามระเบียบกระทรวงมหาดไทยว่าด้วยการจัดทำแผนพัฒนาขององค์กรปกครองส่วนท้องถิ่น พ.ศ. ๒๕๔๘ และที่แก้ไขเพิ่มเติมถึง (ฉบับที่ ๓) พ.ศ. ๒๕๖๑ กำหนดให้องค์กรปกครองส่วนท้องถิ่นจัดทำแผนการดำเนินงานให้แล้วเสร็จภายในสามสิบวันนับแต่วันที่ประกาศใช้งบประมาณรายจ่ายประจำปี งบประมาณรายจ่ายเพิ่มเติม งบประมาณจากเงินสะสม หรือได้รับแจ้งแผนงานและโครงการจากหน่วยงานราชการ ส่วนกลาง ส่วนภูมิภาค รัฐวิสาหกิจหรือหน่วยงานอื่นๆ ที่ต้องดำเนินงานในพื้นที่องค์กรปกครองส่วนท้องถิ่นในปีงบประมาณนั้น การขยายเวลาการจัดทำและแก้ไขแผนการดำเนินงานเป็นอำนาจของผู้บริหารท้องถิ่น

แผนการดำเนินงาน ประจำปีงบประมาณ พ.ศ. ๒๕๖๕ ขององค์การบริหารส่วนตำบลคลองกระปือ จึงได้จัดทำขึ้นเพื่อให้ทราบถึงรายละเอียดแผนงาน/โครงการพัฒนาและกิจกรรมที่จะดำเนินการจริงทั้งหมดในพื้นที่ขององค์กรปกครองส่วนท้องถิ่นประจำปีงบประมาณนั้น และใช้เป็นแนวทางการดำเนินงานในปีงบประมาณ พ.ศ. ๒๕๖๕ ขององค์การบริหารส่วนตำบลคลองกระปือให้ มีความชัดเจนในการปฏิบัติมากขึ้น ลดความซ้ำซ้อนของโครงการมีการประสานและบูรณาการทำงานกับหน่วยงานและเจ้าพนักงานรายละเอียดต่างๆ ของแผนงาน/โครงการในแผนการดำเนินงานจะทำให้การติดตามประเมินผลเมื่อสิ้นปีงบประมาณมีความสะดวกมากขึ้น

### วัตถุประสงค์ของแผนการดำเนินงาน

๑. เพื่อแสดงถึงรายละเอียดแผนงาน/โครงการพัฒนา และกิจกรรมการพัฒนาที่ดำเนินการจริงทั้งหมดในพื้นที่ขององค์กรปกครองส่วนท้องถิ่นประจำปีงบประมาณ ๒๕๖๕
๒. เพื่อใช้เป็นแนวทางในการดำเนินงานในปีงบประมาณ ๒๕๖๕ ขององค์การบริหารส่วนตำบลคลองกระปือให้มีความชัดเจนในการปฏิบัติงานมากขึ้นลดความซ้ำซ้อนของโครงการ
๓. มีการประสานงานและบูรณาการกับหน่วยงานและเจ้าพนักงานรายละเอียดต่างๆ ของแผนงาน/โครงการในแผนดำเนินงาน
๔. เพื่อใช้เป็นเครื่องมือในการติดตามการดำเนินงาน และการประเมินผล
๕. เพื่อเป็นการควบคุมการดำเนินงานให้เป็นไปอย่างเหมาะสมมีประสิทธิภาพและประสิทธิผล

### ขั้นตอนการจัดทำแผนการดำเนินงาน

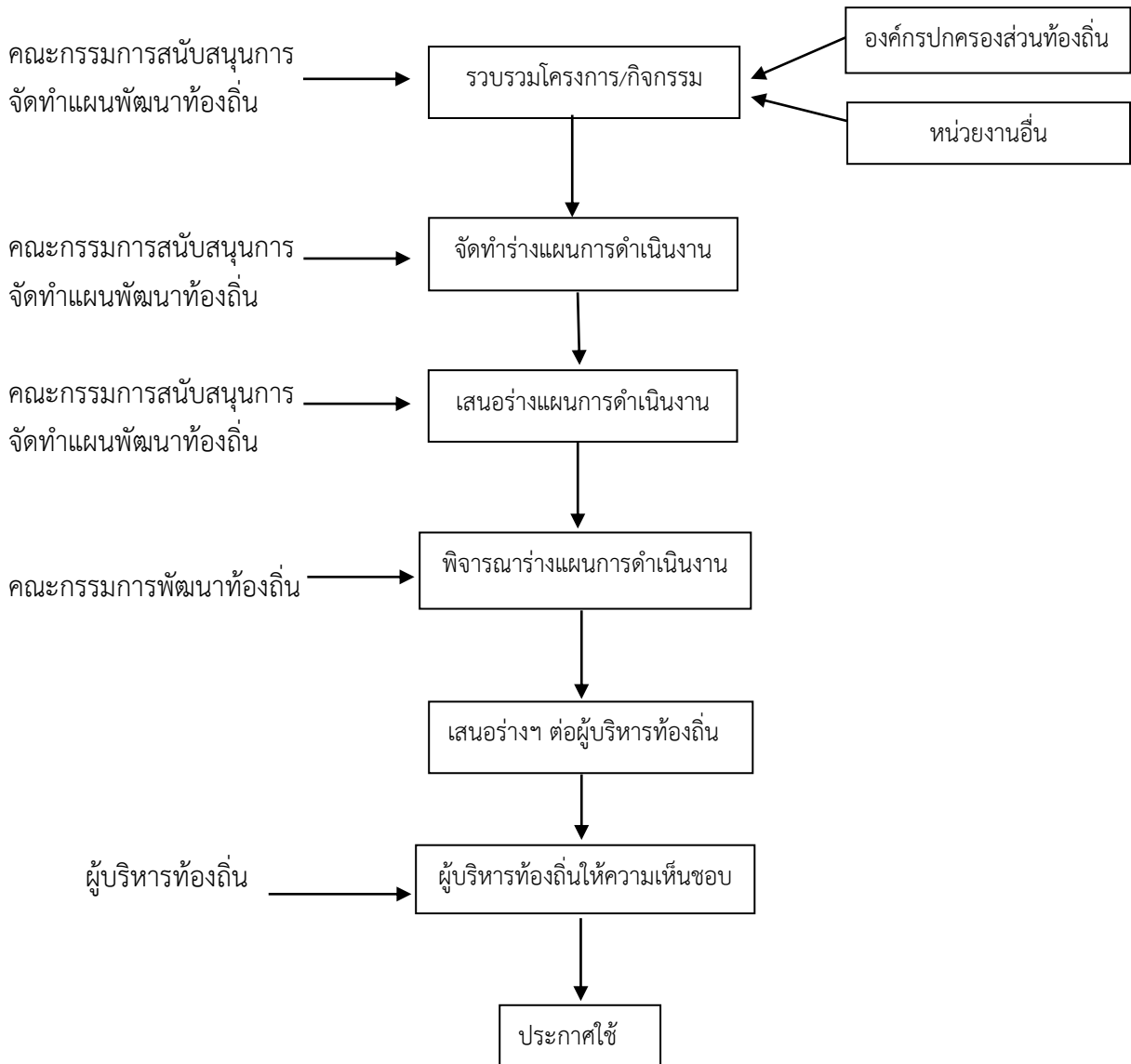
จากระเบียบกระทรวงมหาดไทยว่าด้วยการจัดทำแผนพัฒนาขององค์กรปกครองส่วนท้องถิ่น พ.ศ. ๒๕๔๘ และที่แก้ไขเพิ่มเติมถึง (ฉบับที่ ๓) พ.ศ. ๒๕๖๑ ข้อ ๒๖ ได้กำหนดให้องค์กรปกครองส่วนท้องถิ่นจัดทำแผนการดำเนินงาน โดยมีขั้นตอน ดังนี้

๑. คณะกรรมการสนับสนุนการจัดทำแผนพัฒนาท้องถิ่น รวบรวมแผนงานโครงการพัฒนาขององค์กรปกครองส่วนท้องถิ่น หน่วยงานราชการส่วนกลาง ส่วนภูมิภาค รัฐวิสาหกิจ และหน่วยงานอื่นๆ ที่ดำเนินการในพื้นที่ขององค์กรปกครองส่วนท้องถิ่น แล้วจัดทำร่างแผนการดำเนินงานเสนอคณะกรรมการพัฒนาท้องถิ่น
๒. คณะกรรมการพัฒนาท้องถิ่นพิจารณาร่างแผนการดำเนินงาน แล้วเสนอผู้บริหารท้องถิ่นประกาศเป็นแผนการดำเนินงาน ทั้งนี้ให้ปิดประกาศแผนการดำเนินงานภายในสิบห้าวันนับจากวันที่ประกาศเพื่อให้ประชาชนในท้องถิ่นทราบโดยทั่วกันและต้องปิดประกาศไว้อย่างน้อยสามสิบวัน

ข้อ ๒๗ แผนการดำเนินงานให้จัดทำแล้วเสร็จภายในสามสิบวันนับแต่วันที่ประกาศใช้งบประมาณรายจ่ายประจำปี งบประมาณรายจ่ายเพิ่มเติม งบประมาณจากเงินสะสม หรือได้รับแจ้งแผนงานและโครงการจากหน่วยงานราชการส่วนกลาง ส่วนภูมิภาค รัฐวิสาหกิจหรือหน่วยงานอื่น ๆ ที่ต้องดำเนินการในพื้นที่องค์กรปกครองส่วนท้องถิ่นในปีงบประมาณนั้น

การขยายเวลาการจัดทำและการแก้ไขแผนการดำเนินงานเป็นอำนาจของผู้บริหารท้องถิ่น

จากขั้นตอนการจัดทำแผนการดำเนินงานข้างต้นสามารถเขียนเป็นแผนภูมิได้ดังนี้



#### ระยะเวลาในการจัดทำแผนการดำเนินงาน

แผนการดำเนินงานต้องจัดทำแล้วเสร็จภายในสามสิบวันนับแต่วันที่ประกาศใช้งบประมาณรายจ่ายประจำปี งบประมาณรายจ่ายเพิ่มเติม งบประมาณจากเงินสะสม หรือได้รับแจ้งแผนงาน/โครงการจากหน่วยงานราชการส่วนกลาง ส่วนภูมิภาค รัฐวิสาหกิจหรือหน่วยงานอื่นๆ ที่ต้องดำเนินการในพื้นที่องค์กรปกครองส่วนท้องถิ่นในปีงบประมาณนั้น

การขยายเวลาการจัดทำและการแก้ไขแผนการดำเนินงานเป็นอำนาจของผู้บริหารท้องถิ่น

### ประโยชน์ของแผนการดำเนินงาน

๑. ทำให้องค์กรปกครองส่วนท้องถิ่นมีทิศทางพัฒนาที่ชัดเจน โดยใช้แผนการดำเนินงานเป็นแนวทางในการพัฒนา
๒. ทำให้องค์กรปกครองส่วนท้องถิ่นทราบว่าหน่วยงาน องค์กรใด เป็นผู้รับผิดชอบในการดำเนินโครงการแต่ละโครงการ จะเป็นการง่ายต่อการบริหารโครงการ
๓. เพื่อให้ง่ายต่อการติดตามและประเมินผลการดำเนินงานตามแผนงาน/โครงการ/กิจกรรมในปีนั้น
๔. สามารถแก้ไขปัญหาที่เกิดขึ้นในช่วงการจัดทำโครงการต่าง ๆ ได้อย่างทันท่วงที เพราะหน่วยงานที่รับผิดชอบโครงการกับหน่วยงานที่ควบคุมมีการประสานกัน
๕. แผนการดำเนินงานเป็นตัวชี้วัดประสิทธิภาพและประสิทธิผลของหน่วยงานที่รับผิดชอบโครงการแต่ละโครงการ
๖. ประชาชนที่อาศัยในพื้นที่นั้นๆ ได้ทราบว่าในปีงบประมาณหนึ่งๆ องค์กรปกครองส่วนท้องถิ่นหรือหน่วยงานที่เกี่ยวข้อง จะเข้ามาดำเนินโครงการใดบ้างในหมู่บ้านพื้นที่ของตน เพื่อใช้เป็นข้อมูลในการติดตามและตรวจสอบการดำเนินงานขององค์กรปกครองส่วนท้องถิ่น ให้เป็นไปด้วยความถูกต้อง โปร่งใส
๗. การประเมินผลการดำเนินงานของแต่ละโครงการสามารถชี้วัดถึงความสำเร็จประสิทธิภาพ ประสิทธิผล ในการดำเนินงานครั้งต่อไป

ส่วนที่ ๒ บัญชีสรุปจำนวนโครงการพัฒนาท้องถิ่น กิจกรรมและงบประมาณ  
 แผนการดำเนินงาน ประจำปีงบประมาณ พ.ศ. ๒๕๖๕  
 องค์การบริหารส่วนตำบลคลองกระป๋อง

ยุทธศาสตร์/แผนงาน	จำนวนโครงการ ที่ดำเนินการ	คิดเป็นร้อยละของ โครงการทั้งหมด	จำนวน งบประมาณ	คิดเป็นร้อยละของ งบประมาณทั้งหมด	หน่วยงาน รับผิดชอบหลัก
<b>๑. ยุทธศาสตร์การพัฒนาด้านโครงสร้างพื้นฐาน (ระบบการคมนาคม สาธารณูปโภค สาธารณูปการ)</b>					
๑.๑ แผนงานเคหะและชุมชน	๑๓.๐๐	๒๐.๓๑	๔,๓๒๔,๐๐๐.๐๐	๑๖.๕๙	กองช่าง
<b>รวม</b>	<b>๑๓.๐๐</b>	<b>๒๐.๓๑</b>	<b>๔,๓๒๔,๐๐๐.๐๐</b>	<b>๑๖.๕๙</b>	
<b>๒. ยุทธศาสตร์การพัฒนาด้านเศรษฐกิจ ส่งเสริมการลงทุน พาณิชย์ยกรรม และการท่องเที่ยว</b>					
๑.๑ แผนงานสร้างความเข้มแข็งของชุมชน	๒.๐๐	๓.๑๓	๖๐,๐๐๐.๐๐	๐.๒๓	สำนักงานปลัด
<b>รวม</b>	<b>๒.๐๐</b>	<b>๓.๑๓</b>	<b>๖๐,๐๐๐.๐๐</b>	<b>๐.๐๘</b>	-
<b>๓. ยุทธศาสตร์การพัฒนาด้านส่งเสริมคุณภาพชีวิต</b>					
๓.๑ แผนงานการรักษาความสงบภายใน	๔.๐๐	๖.๒๕	๒๑๐,๐๐๐.๐๐	๐.๘๑	สำนักงานปลัด
๓.๒ แผนงานการศึกษา	๙.๐๐	๑๔.๐๖	๒,๒๔๘,๐๐๐.๐๐	๘.๖๓	กองการศึกษา
๓.๓ แผนงานสาธารณสุข	๓.๐๐	๔.๖๙	๓๒๐,๐๐๐.๐๐	๑.๒๓	สำนักงานปลัด
๓.๔ แผนงานสังคมสงเคราะห์	๒.๐๐	๓.๑๓	๑๘๐,๐๐๐.๐๐	๐.๖๙	สำนักงานปลัด
๓.๕ แผนงานการศาสนาวัฒนธรรมและนันทนาการ	๕.๐๐	๗.๘๑	๒๗๖,๐๐๐.๐๐	๑.๐๖	กองการศึกษา
๓.๖ แผนงานสร้างความเข้มแข็งของชุมชน	๑.๐๐	๑.๕๖	๒๐,๐๐๐.๐๐	๐.๐๘	สำนักงานปลัด
๓.๗ แผนงานงบบกลาง	๖.๐๐	๙.๓๘	๑๖,๓๔๔,๑๑๖.๐๐	๖๒.๗๒	สำนักงานปลัด
<b>รวม</b>	<b>๓๐.๐๐</b>	<b>๔๖.๘๘</b>	<b>๑๙,๕๙๘,๑๑๖.๐๐</b>	<b>๗๕.๒๐</b>	



ยุทธศาสตร์/แผนงาน	จำนวนโครงการ ที่ดำเนินการ	คิดเป็นร้อยละของ โครงการทั้งหมด	จำนวน งบประมาณ	คิดเป็นร้อยละของ งบประมาณทั้งหมด	หน่วยงาน รับผิดชอบหลัก
<b>๔. ยุทธศาสตร์การพัฒนาด้านการบริหารจัดการตามหลักธรรมาภิบาล</b>					
๔.๑ แผนงานบริหารงานทั่วไป	๑๕.๐๐	๒๓.๔๔	๑,๓๑๘,๐๐๐.๐๐	๕.๐๖	สำนักงานปลัด
๔.๒ แผนงานงบกลาง	๑.๐๐	๑.๕๖	๗๓๐,๔๐๙.๐๐	๒.๘๐	สำนักงานปลัด
<b>รวม</b>	<b>๑๖.๐๐</b>	<b>๒๓.๔๓</b>	<b>๒,๐๔๘,๔๐๙.๐๐</b>	<b>๗.๘๖</b>	
<b>๕. ยุทธศาสตร์การพัฒนาด้านการอนุรักษ์ทรัพยากรธรรมชาติและสิ่งแวดล้อม</b>					
๕.๑ แผนงานบริหารงานทั่วไป	๑.๐๐	๑.๕๖	๓๐,๐๐๐.๐๐	๐.๑๒	สำนักงานปลัด
<b>รวม</b>	<b>๑.๐๐</b>	<b>๑.๕๖</b>	<b>๓๐,๐๐๐.๐๐</b>	<b>๐.๑๒</b>	
<b>รวมทั้งสิ้น</b>	<b>๖๒.๐๐</b>	<b>๙๕.๓๑</b>	<b>๒๖,๐๖๐,๕๒๕.๐๐</b>	<b>๑๐๐.๐๐</b>	







ลำดับ ที่	โครงการ	รายละเอียดของกิจกรรมที่เกิดขึ้น จากโครงการ	งบประมาณ (บาท)	สถานที่ ดำเนินการ	หน่วย ดำเนินการ	พ.ศ.๒๕๖๔			พ.ศ.๒๕๖๕									
						ต.ค.	พ.ย.	ธ.ค.	ม.ค.	ก.พ.	มี.ค.	เม.ย.	พ.ค.	มิ.ย.	ก.ค.	ส.ค.	ก.ย.	
๖	โครงการก่อสร้างถนน คอนกรีตเสริมเหล็กสายริมน คลองสุขุม๒ หมู่ที่ ๘	ผิวจราจรกว้าง ๔.๐๐ เมตร ระยะทาง ๑๒๐.๐๐ เมตร หนา ๐.๑๕ เมตร พร้อมถมไหล่ทางหิน คลุยกกว้าง ข้างละ ๐.๕๐ เมตร หรือ ตามความเหมาะสมของพื้นที่ ตาม แบบแปลนองค์การบริหารส่วน ตำบลคลอง กระปือ เลขที่ ๘/๒๕๖๕ พร้อม ติดตั้งป้ายประชาสัมพันธ์ โครงการ จำนวน ๒ ป้าย	๒๘๙,๐๐๐	หมู่ที่ ๘	กองช่าง								←→					
๗	โครงการก่อสร้างถนน คอนกรีตเสริมเหล็กสายลัด ชญา หมู่ที่ ๑๑	ผิวจราจรกว้าง ๔.๐๐ เมตร ระยะทาง ๑๒๐.๐๐ เมตร หนา ๐. ๑๕ เมตร พร้อมถมไหล่ทางหิน คลุยกกว้าง ข้างละ ๐.๕๐ เมตร หรือ ตามความเหมาะสมของพื้นที่ ตาม แบบแปลนองค์การบริหารส่วน ตำบลคลอง กระปือ เลขที่ ๑๑/๒๕๖๕ พร้อม ติดตั้งป้ายประชาสัมพันธ์ โครงการ จำนวน ๒ ป้าย	๒๐๙,๐๐๐	หมู่ที่ ๑๑	กองช่าง								←→					



ลำดับ ที่	โครงการ	รายละเอียดของกิจกรรมที่เกิดขึ้น จากโครงการ	งบประมาณ (บาท)	สถานที่ ดำเนินการ	หน่วย ดำเนินการ	พ.ศ.๒๕๖๔			พ.ศ.๒๕๖๕								
						ต.ค.	พ.ย.	ธ.ค.	ม.ค.	ก.พ.	มี.ค.	เม.ย.	พ.ค.	มิ.ย.	ก.ค.	ส.ค.	ก.ย.
๑๐	โครงการขยายเขตประปา หมู่บ้าน หมู่ที่ ๑ ต่อจาก ประปาหมู่บ้าน หมู่ที่ ๓	โดยใช้ท่อ PE ๑๐๐ PN๖ เส้นผ่าศูนย์กลาง ๗๕ ม.ม. ระยะทาง ๑,๐๐๐ เมตร ตาม แบบแปลนองค์การบริหารส่วน ตำบลคลองกระป้อ เลขที่ ๑/๒๕๖๕ พร้อมติดตั้งป้าย ประชาสัมพันธ์โครงการ จำนวน ๒ ป้าย	๑๔๘,๘๐๐	หมู่ที่ ๓	กองช่าง							←					→
๑๑	โครงการขยายเขตประปา หมู่บ้าน หมู่ที่ ๕ จากประปา หมู่บ้าน หมู่ที่ ๑๑	โดยใช้ท่อ PE ๑๐๐ PN๖ เส้นผ่าศูนย์กลาง ๗๕ ม.ม. ระยะทาง ๒,๔๕๐ เมตร ตามแบบ แปลนองค์การบริหารส่วนตำบล คลองกระป้อ เลขที่ ๕/๒๕๖๕ พร้อมติดตั้งป้ายประชาสัมพันธ์ โครงการ จำนวน ๒ ป้าย	๔๖๒,๐๐๐	หมู่ที่ ๕	กองช่าง							←					→











ลำดับ ที่	โครงการ	รายละเอียดของกิจกรรมที่เกิดขึ้น จากโครงการ	งบประมาณ (บาท)	สถานที่ ดำเนินการ	หน่วย ดำเนินการ	พ.ศ.๒๕๖๔			พ.ศ.๒๕๖๕									
						ต.ค.	พ.ย.	ธ.ค.	ม.ค.	ก.พ.	มี.ค.	เม.ย.	พ.ค.	มิ.ย.	ก.ค.	ส.ค.	ก.ย.	
๓	โครงการสนับสนุนค่าใช้จ่าย การบริหารสถานศึกษา (ค่ากิจกรรมพัฒนาผู้เรียน) ศูนย์พัฒนาเด็กเล็กสังกัด องค์การบริหารส่วนตำบล คลองกระปือ	ดำเนินการจัดซื้อค่ากิจกรรมพัฒนา ผู้เรียนให้ศูนย์พัฒนาเด็กเล็กวัดตรง บนและศูนย์พัฒนาเด็กเล็ก อบต. คลองกระปือ	๓๔,๔๐๐	ศูนย์พัฒนา เด็กเล็กวัดตรง บนและ ศูนย์พัฒนา เด็กเล็ก อบต.คลอง กระปือ	กอง การศึกษา				←————→									
๔	โครงการสนับสนุนค่าใช้จ่าย การบริหารสถานศึกษา (ค่าเครื่องแบบนักเรียน) ศูนย์พัฒนาเด็กเล็กสังกัด องค์การบริหารส่วนตำบล คลองกระปือ	ดำเนินการจัดซื้อค่าเครื่องแบบ นักเรียนให้ศูนย์พัฒนาเด็กเล็กวัด ตรงบนและศูนย์พัฒนาเด็กเล็ก อบต.คลองกระปือ	๒๔,๐๐๐	ศูนย์พัฒนา เด็กเล็กวัดตรง บนและ ศูนย์พัฒนา เด็กเล็ก อบต.คลอง กระปือ	กอง การศึกษา				←————→									







๓.๓ แผนงานสาธารณสุข

ลำดับ ที่	โครงการ	รายละเอียดของกิจกรรมที่เกิดขึ้น จากโครงการ	งบประมาณ (บาท)	สถานที่ ดำเนินการ	หน่วย ดำเนินการ	พ.ศ.๒๕๖๔			พ.ศ.๒๕๖๕										
						ต.ค.	พ.ย.	ธ.ค.	ม.ค.	ก.พ.	มี.ค.	เม.ย.	พ.ค.	มิ.ย.	ก.ค.	ส.ค.	ก.ย.		
๑	โครงการสัตว์ปลอดโรคคน ปลอดภัยจากโรคพิษสุนัขบ้า ตามพระปณิธาน ศ.ดร. สมเด็จพระเจ้าลูกเธอ เจ้า ฟ้าจุฬาภรณวลัยลักษณ์ อัครราชกุมารี	ดำเนินการฉีดวัคซีนป้องกันโรคพิษ สุนัขบ้าให้กับสุนัข - แมว ในพื้นที่ ตำบลคลองกระป้อ	๔๐,๐๐๐	หมู่ที่ ๑ -๑๓	สำนักงาน ปลัด									←—————→					
๒	โครงการสำรวจข้อมูล จำนวนสัตว์และขึ้นทะเบียน สัตว์ตามโครงการสัตว์ปลอด โรคคนปลอดภัยจากโรคพิษ สุนัขบ้าตามพระปณิธาน ศ.ดร.สมเด็จพระเจ้าลูกเธอ เจ้าฟ้าจุฬาภรณวลัยลักษณ์ อัครราชกุมารี	ดำเนินการสำรวจข้อมูล สุนัข - แมวในพื้นที่ตำบลคลองกระป้อ	๑๐,๐๐๐	หมู่ที่ ๑ -๑๓	สำนักงาน ปลัด						←—————→								























ลำดับ ที่	โครงการ	รายละเอียดของกิจกรรมที่เกิดขึ้น จากโครงการ	งบประมาณ (บาท)	สถานที่ ดำเนินการ	หน่วย ดำเนินการ	พ.ศ.๒๕๖๔			พ.ศ.๒๕๖๕										
						ต.ค.	พ.ย.	ธ.ค.	ม.ค.	ก.พ.	มี.ค.	เม.ย.	พ.ค.	มิ.ย.	ก.ค.	ส.ค.	ก.ย.		
๑๒	โครงการจัดงานรัฐพิธีถวาย บังคมพระบรมรูป พระบาทสมเด็จพระ พระบาทสมเด็จพระ จุลจอมเกล้าเจ้าอยู่หัว (พระปิยมหาราชเจ้า)	ดำเนินการอุดหนุนงบประมาณตาม โครงการจัดงานรัฐพิธีถวายบังคม พระบรมรูปพระบาทสมเด็จพระ พระบาทสมเด็จพระจุลจอมเกล้า เจ้าอยู่หัว (พระปิยมหาราชเจ้า) ให้กับที่ทำการปกครองอำเภอ ปากพนัง	๔,๐๐๐	อำเภอ ปากพนัง	สนง.ปลัด/ ที่ทำการ ปกครอง อ.ปากพนัง	↔													
๑๓	โครงการจัดพิธีบำเพ็ญกุศล และกิจกรรมน้อมรำลึกเนื่อง ในวันคล้ายวันสวรรคต พระบาทสมเด็จพระบรมชน กาธิเบศร มหาภูมิพลอดุลย เดชมหาราช บรมนาถบพิตร	ดำเนินการอุดหนุนงบประมาณตาม โครงการจัดพิธีบำเพ็ญกุศลและ กิจกรรมน้อมรำลึกเนื่องในวันคล้าย วันสวรรคต พระบาทสมเด็จพระ บรมชนกาธิเบศร มหาภูมิพลอดุลย เดชมหาราช บรมนาถบพิตร ให้กับ ที่ทำการปกครองอำเภอปากพนัง	๔,๐๐๐	อำเภอ ปากพนัง	สนง.ปลัด/ ที่ทำการ ปกครอง อ.ปากพนัง	↔													
๑๔	โครงการจัดกิจกรรมเนื่องใน โอกาสวันเฉลิมพระ ชนมพรรษาสมเด็จพระนาง เจ้าสิริกิติ์ พระบรม ราชินีนาถ พระบรมราชชนนี พันปีหลวง	ดำเนินการอุดหนุนงบประมาณตาม โครงการจัดกิจกรรมเนื่องในโอกาส วันเฉลิมพระชนมพรรษาสมเด็จพระ พระนางเจ้าสิริกิติ์ พระบรม ราชินีนาถ พระบรมราชชนนีพันปี หลวง ให้กับที่ทำการปกครอง อำเภอปากพนัง	๕,๐๐๐	อำเภอ ปากพนัง	สนง.ปลัด/ ที่ทำการ ปกครอง อ.ปากพนัง								↔						





























